

*ZDRAVSTVENO REŠEVALNI CENTER KOROŠKE
RAVNE NA KOROŠKEM*

LETNO POROČILO ZA LETO 2008

VSEBINA

I.	POSLOVNO POROČILO	1
1.	UVOD	1
2.	ORGANIZACIJA ZRCK RAVNE NA KOROŠKEM	2
2.1.	KRATEK ZGODOVINSKI ORIS	2
2.2.	ZRCK PRED UVEDBO PROJEKTA NMP V SLOVENIJI.....	3
2.3.	ZRCK PO UVELJAVITVI PROJEKTA NMP V SLOVENIJI	4
3.	CILJI ORGANIZIRANOSTI IN DELOVANJA ZRCK	5
3.1.	DOLGOROČNI CILJI	5
3.1.1.	Organizacija in izvajanje NMP	5
3.1.1.1.	Enote NMP	6
3.1.1.2.	Vozila NMP	6
3.1.2.	Izvajanje službe nujnih prevozov	6
3.1.3.	Izvajanje službe nenujnih prevozov	6
3.1.4.	Dispečerska služba ZRCK RAVNE NA KOROŠKEM	7
3.1.5.	Dolgoročni plan zaposlitve	7
3.2.	KRATKOROČNI CILJI	7
3.2.1.	Izvajanje NMP	7
3.2.1.1.	Enote NMP	8
3.2.2.	Izvajanje službe nujnih prevozov	8
3.2.3.	Izvajanje službe nenujnih prevozov	9
3.2.4.	Dispečerska služba	9
3.2.5.	Statistika opravljenih intervencij	9
3.2.6.	Vozni park	17
3.2.7.	Zaposleni v letu 2008	18
4.	POSLOVNO POROČILO	19
4.1.	REALIZACIJA DELOVNEGA NAČRTA ZA LETO 2008	19
4.2.	REALIZACIJA REBALANSA PLANA INVESTICIJ NABAV OPREME IN DROBNEGA INVENTARJA TER INVESTICIJSKEGA VZDRŽEVANJA V LETU 2008	19
4.3.	REALIZACIJA FINANČNEGA NAČRTA ZA LETO 2008 IN POJASNILA K IZKAZOM PRIHODKOV IN ODHODKOV	19
4.3.1.	Realizacija prihodkov za leto 2008	21
4.3.2.	Realizacija odhodkov za leto 2008	22
4.3.3.	Izkaz prihodkov in odhodkov po vrstah dejavnosti	24
4.4.	BILANCA STANJA	24
4.5.	FINANČNI KAZALNIKI	24
4.6.	PREDLOG RAZPOREDITVE REZULTATA POSLOVANJA ZA POSLOVNO LETO 2008	25
II.	RAČUNOVODSKO POROČILO	25
1.	BILANCA STANJA	26
1.1.	DOLGOROČNA SREDSTVA IN SREDSTVA V UPRAVLJANJU	26
1.2.	KRATKOROČNA SREDSTVA IN AKTIVNE ČASOVNE RAZMEJITVE	27
1.3.	KRATKOROČNE OBVEZNOSTI IN PASIVNE ČASOVNE RAZMEJITVE	27
1.4.	LASTNI VIRI IN DOLGOROČNE OBVEZNOSTI	27
2.	IZKAZ PRIHODKOV IN ODHODKOV DOLOČENIH UPORABNIKOV	28
3.	PRIHODKI IN ODHODKI DOLOČENIH UPORABNIKOV PO VRSTAH DEJAVNOSTI	29
4.	PRIHODKI IN ODHODKI DOLOČENIH UPORABNIKOV PO DENARNEM TOKU	29

I. POSLOVNO POROČILO

1. UVOD

Zdravstveno reševalni center Koroške, Ravne na Koroškem, Ob Suhi 11a, s sedežem na Ravnah na Koroškem (v nadaljevanju ZRCK), ima zaradi geografske konfiguracije terena koroške krajine, katera zajema 11 občin in eno mestno občino ter specifične gostote naseljenosti prebivalstva in oddaljenosti prebivalcev od ponudnikov zdravstvenih storitev (predvsem splošne bolnišnice), specifično pravno - statusno organizacijo izvajanja svoje dejavnosti - obliki javnega zavoda. Takšna organizacija je drugačna, kot jo poznajo drugi zdravstveni domovi po Sloveniji in v njih delujoče reševalne službe oziroma primarno zdravstvo: organizacijo in izvajanje nujne medicinske pomoči in nujnih prevozov, organizacijo in opravljanje nenujnih prevozov, organizacijo in opravljanje prevozov na in z dialize, opravljanje prevozov na onkološki inštitut in organizacijo in izvajanje dispečerske službe, organizacijo in izvajanje strokovnega usposabljanja za medicinski kader in laike.

Organizacija javnega zavoda ZRCK temelji na pravni podlagi določb Zakona o zdravstveni dejavnosti (Ur.l. RS, št. 9/92), Zakona o zavodih (Ur.l. RS, št. 12/91), Pravilnika o NMP (Ur.l. RS, št. 106/2008), Odloka o organiziranju Reševalne službe Ravne na Koroškem v javni zavod (Ur.l. RS, št. 8/91), Odloka o ustanovitvi Zdravstveno reševalnega centra Koroške (Ur.l. RS, št. 30/02) in Statuta Reševalne službe Koroške, Ravne na Koroškem, ki ga je Svet zavoda sprejel na seji dne, 19.06.1992 in je bil spremenjen 19.02.1993, Statuta ZRCK, ki ga je sprejel Svet Županov Koroške regije 03.10.2005.

ZRCK opravlja del osnovne zdravstvene dejavnosti na primarni ravni kot javno službo, katere izvajanje je v javnem interesu, v skladu z Zakonom o zdravstveni dejavnosti in Uredbe o uvedbi in uporabi standardne klasifikacije dejavnosti (Ur.l. RS, št.34/94, 3/95, 13/95, 33/95, 15/95 in 89/98) in sicer splošno izvenbolnišnično dejavnost in samostojne zdravstvene dejavnosti, ki jih ne opravljajo zdravniki (organizacijo in izvajanje službe nujne medicinske pomoči ter opravljanje neurgentnih prevozov z reševalnimi vozili) v okviru osnovne mreže zdravstvene službe na primarni ravni.

ZRCK se je tudi v letu 2008 pospešeno razvijal v smeri organiziranja in izvajanja službe NMP v sodelovanju z zdravstvenimi domovi Koroške regije in posledično tudi diferenciacije urgentnih od nerurgentnih in dializnih prevozov, kakor tudi izpopolnjevanja lastne urgentne dispečerske službe, predvsem v strokovnem smislu. Seveda takšna nadgradnja že obstoječe organizacije zahteva določene spremembe tako glede kadrovske zasedbe delovnih mest, pridobivanja visokega strokovnega nivoja znanja reševalcev, ki se vključujejo v NMP in dispečerjev kakor tudi prilagoditve samega sistema organizacije dela (zaposlitev zdravnikov urgentne medicine in zdravstvenih tehnikov, opremljanje reanimobilov in nujnih reševalnih vozil v skladu s Pravilnikom o NMP).

2. ORGANIZACIJA ZRCK RAVNE NA KOROŠKEM

2.1. KRATEK ZGODOVINSKI ORIS

Reševalna služba Koroške (po sprejetju novega Odloka o ustanovitvi pa Zdravstveno reševalni center Koroške) šteje za svoj ustanovitveni datum 8. december 1927, ko so pobudniki za ustanovitev te dejavnosti (člani Rdečega križa mežiške doline) uspeli zbrati toliko denarja, da so kupili prvi avtomobil. Sama dejavnost je izhajala iz organizacije Rdečega križa in sega do leta 1921 (ohranjena je računska mapa z datumom 2. december 1921).

Iz cehovskih zapisov izvemo, da so ta društva skrbela za bolne in onemogle člane, sprejemala pod streho potnike in reveže. Tradicija cehovske dobrodelnosti, nega in skrb za bolne so se nadaljevale prav do novih časov, ko je to skrb delno prevzela Bratovska skladnica. Jeklarne Jurija grofa Thurna so se združile v obratih na Ravnah in tik pred prvo svetovno vojno dosegle takratni višek.

Trg Guštanj je imel v takratnih časih okoli 1500 prebivalcev, od teh je bilo kar 300 do 500 tovarniških delavcev, obrati niso imeli sodobnih zaščitnih naprav, nesreče in obolenja so bile pogoste, razmere zdravstvenega skrbstva pa zelo težke.

Pred in med 1. svetovno vojno ter nekaj let v Jugoslaviji je bil večkrat en sam zdravnik od Črne do Dravograda. Po zgraditvi bolnišnice v Slovenj Gradcu so ponesrečene in bolnike prevažali v 20 km oddaljen Slovenj Gradec z navadnimi vozovi, koleslji itd, pozneje pa na enak način v prav toliko oddaljeno Črno.

Prva svetovna vojna se je končala. Iz Galicije, Romunije, balkanskih držav, Italije, iz ujetniških taborišč in bolnic so se vračali ranjenci ter vojaki, ki so oboleli za različnimi epidemičnimi boleznimi, z njimi pa tudi zdravniki. Ti zdravniki so bili takoj razmeščeni po okrajih. Bolnice so bile natrpane z ranjenci, nalezljive bolezni so preplavile deželo. Najprej se je začela organizirati sanitarno službo, ki naj bi delala na terenu. Izpraznili so šole in jih napolnili z bolniki. Reševalnih avtomobilov ni bilo. Zadostovati so morali tedaj navadni vozovi, volovska vprega ali konjska vprega.

Vlogo Rdečega križa so prevzele gasilske čete kakor tudi vlogo reševalnih postaj. Zdravniška predavanja in tečaji prve pomoči so bili pri gasilskih četah na Ravnah in Prevaljah, v Mežici in Črni. Za ves okraj je bila le ena lekarna. Socialno zavarovanje je bilo glede na razmere dobro urejeno pri Bratovski skladnici. Ta je redno izplačevala bolniške stroške, stroške za lekarno, za zdravnika ter pokojnine. Ko se je država kolikor toliko uredila, je sklad Bratovskih skladnic prešel v okvir splošnega zavarovanja socialnega zavoda v Ljubljani.

Na Prevaljah so 29. junija 1924 izvolili odbor Rdečega križa in 8. decembra 1927 so dobili reševalni avto. Leta 1937 so kupili rabljen osebni avto in ga predelali za potrebe sanitete.

Leta 1941, ko so Nemci zasedli naše kraje, so pobrali tudi dokumentacijo, vendar so domačini veliko zapisov skrili na podstrešje gasilskega doma, zato so se ohranili in so shranjeni v študijski knjižnici dr. Franca Sušnika na Ravnah na Koroškem. Tudi o humanem delu med vojno so se ohranila številna pričevanja. Kljub nemogočim razmeram delo reševalne ni prenehalo.

Še nekaj pomembnih datumov:

- 11. februarja 1949 se je Reševalna postaja odcepila od Rdečega Križa in se osamosvojila, istega leta dobi Reševalna postaja prvega poklicnega šoferja.
- 18. decembra 1953 kupi železarna Ravne Reševalni postaji novi VW.
- 1. januarja 1959 se združita postaji Ravne in Črna, zaradi združitve in razvoja so morali povečati tudi stavbo Reševalne službe.
- Leta 1966 so reševalna vozila dobila prvo brezžično povezavo.
- 1. oktobra 1967 se reševalna postaja pripoji k zdravstvenemu domu Ravne.
- Reševalna služba se je 1. aprila 1991 organizira kot javni zavod z organizacijskimi enotami v Dravogradu, Radljah ob Dravi, Ravnah na Koroškem in Slovenj Gradcu. Ustanovitelji javnega zavoda so občine Dravograd, Slovenj Gradec, Radlje ob Dravi in Slovenj Gradec. Reševalna služba Koroške opravlja dejavnost organiziranja in izvajanja prve medicinske pomoči in prevozov z reševalnimi vozili.
- Leta 1996 sprejet Projekt razvoja Nujne medicinske pomoči v Sloveniji.
- Leta 1999 Reševalna služba Koroške prevzame organizacijo, izvajanje nujne medicinske pomoči na celotnem teritoriju Koroške regije. Organizirajo se ekipe nujne medicinske pomoči po Projektu NMP RS.
- Leta 2000 RSK zaposli dva zdravnika urgentne medicine.
- Leta 2002 sprejet Odlok o Ustanovitvi Zdravstveno reševalnega centra Koroške
- Leta 2003 začne delovati prehospitalska ambulanta
- Leta 2004 zaposlena dva zdravnika urgentne medicine z licencama
- Leta 2005 dobimo prve zdravstvene tehnike z visokim znanjem NMP
- Leta 2007spremenjen Pravilnik o nujni medicinski pomoči
- Leta 2008 sprejet nov Pravilnik o službi nujne medicinske pomoči

2.2. ZRCK PRED UVEDBO PROJEKTA NMP V SLOVENJI

Od vsega začetka obstoja Reševalne službe, ki sega v leto 1927 pa vse do danes, se je le-ta razvijala v skladu s potrebami in možnostmi, ki so bile na razpolago. Njen prvotni namen je bil evakuacija, oskrba in prevoz obolelih in poškodovanih. Od začetka je bila njena glavna dejavnost le prva pomoč poškodovanim in obolelim ter laičen prevoz do zdravstvene ustanove, z leti, postopoma pa se je poleg tega vključevala še medicinska stroka, predvsem z namenom, da bi se že na samem mestu dogodka in med prevozom opravili določeni medicinski postopki in ukrepi, ki bi zagotavljali večje možnosti preživetja obolelega ali poškodovanega.

Zaradi zelo razgibane konfiguracije in težko dostopnega terena Koroške krajine ter redke poseljenosti prebivalstva predvsem na periferiji, s tem pa problematike zagotavljanja čim hitrejšega dostopa do ljudi, kateri so potrebovali intervencijo in prevoz v zdravstveno ustanovo, je bilo smiselno in celo nujno, da se je Reševalna služba organizirala decentralistično in da je razvoj enakomerno potekal istočasno na treh organizacijsko-strateških točkah, iz katerih je bil in še vedno je zelo dobro pokrit celoten teren Koroške krajine.

Seveda pa so bile te strateške točke tesno povezane z delom Zdravstvenih domov (takratnih TOZD-ov) in njihovo dežurno službo, ki jo izvajajo izven rednega delovnega časa obratovanja ambulant. Problematika posebnih situacij (množične nesreče in drugi zahtevnejši pogoji reševanja) narekujejo sodelovanje z drugimi službami zaščite in reševanja.

Do leta 1997 smo na RSK opravljali tako urgentne in neurgentne prevoze iz štirih delovnih enot (Ravne na Koroškem, Dravograd, Radlje ob Dravi in Slovenj Gradec) z vsemi razpoložljivimi vozili in vozniki reševalci. Predvsem pri opravljanju urgentnih prevozov je vedno bolj naraščala potreba po zdravstvenih tehnikih - spremljevalcih, ki bi spremljali poškodovanega ali obolelega med prevozom, kakor tudi potreba po visoko izobraženem strokovnem kadru (zdravnik).

Dolgo časa smo opravljali prevoze in bdeli nad poškodovanim ali obolelim med prevozom sami, kar sem občutil sam, kot zdravstveni tehnik-reševalec v svoji enajstletni delovni dobi na RSK, kasneje pa so se začeli v spremljanje o/p med prevozom vključevati tudi zdravniki. Tako smo nekaj let pred uveljavitvijo Pravilnika o NMP na intervenciji bili v glavnem sami, postopno pa so se začeli vključevati tudi zdravniki koroških zdravstvenih domov.

Reševalna vozila so imela v samem začetku razvoja službe le najnujnejšo osnovno opremo (navadna nosila, torbo za prvo pomoč, kisikovo jeklenko s sistemom za aplikacijo kisika in Kramerjeve opornice za imobilizacijo).

Z razvojem avtomobilske industrije je bil pri nabavljanju reševalnih vozil že viden velik napredek, prav tako je bil napredek tudi pri nabavljanju sanitetne in medicinske opreme, manjši napredek pa je bil viden pri zaposlovanju strokovnega kadra (predvsem zdravstvenih tehnikov).

2.3. ZRCK PO UVEDBI PROJEKTA NMP V SLOVENIJI

Pravilnik o službi NMP, katerega je izdal minister za zdravje na podlagi 6. člena Zakona o zdravstveni dejavnosti (Ur.l. RS, št. 9/92, 45/94, 37/95, 8/96, 59/99, 90/99, 31/00 in 36/00) določa pogoje, organizacijo in način dela službe NMP v Republiki Sloveniji.

Zaradi specifične konfiguracije terena Koroške regije, ki nam že sam pravzaprav narekuje, kako čim boljše izvajati osnovno načelo zdravstva na primarnem nivoju: dostopnosti in hitrosti intervencije, smo Zavod od leta 1996 organizacijsko decentralizirali v treh glavnih strateških točkah, iz katerih pokrivamo enakomerno teren Koroške regije v celoti. Te strateške točke so povezane z organizacijo delovanja zdravstvenih domov in njihovo dežurno službo, kar pomeni, da so enote ZRCK stacionirane pri zdravstvenih domovih (Ravne na Koroškem, Radlje ob Dravi in Slovenj Gradec).

ZRCK s svojo organizacijsko - kadrovske strukturo torej opravlja svojo osnovno dejavnost v treh organizacijskih dislociranih enotah:

- enota ZRCK v Radljah ob Dravi,
- enota ZRCK v Slovenj Gradcu in
- enota ZRCK na Ravnah na Koroškem, kjer je tudi sedež zavoda.

Zavod tako opravlja svojo dejavnost na območju enajstih občin in ene mestne občine (Ravne na Koroškem, Prevalje, Mežica, Črna, Dravograd, Muta, Vuzenica, Radlje ob Dravi, Podvelka, Ribnica na Pohorju, Mislinja in Slovenj Gradec).

Na celotnem teritoriju Koroške krajine živi preko 74.000 ljudi in meri 1043 km², kar je tesno povezano z načelom dostopnosti in hitrosti intervencije.

Tako enota Ravne na Koroškem pokriva občine Ravne na Koroškem, Prevalje, Mežice, Črne in Dravograda, enota Slovenj Gradec pokriva teritorij mestne občine Slovenj Gradec in občino Mislinja, enota Radlje ob Dravi pa pokriva teritorij občin Radlje ob Dravi, Mute, Vuzenice, Podvelke in Ribnice na Pohorju.

Gostota populacije je v glavnem koncentrirana v treh največjih mestih (Ravne na Koroškem, Radlje ob Dravi in Slovenj Gradec), so zardi tega dislocirane enote organizirane ravno v teh mestih.

3. CIJI ORGANIZIRANOSTI IN DELOVANJA ZRCK

3.1. DOLGOROČNI CILJI

Prvi od dolgoročnih ciljev ZRCK je, da je organiziran kot javni zavod in da opravlja svoje naloge enakomerno na območju celotne Koroške regije. Tukaj gre za izvajanje in združevanje različnih dejavnosti, ki so med seboj tesno povezane:

- organizacija in izvajanje NMP in dežurne službe
- organizacija in izvajanje nujnih prevozov
- organizacija in izvajanje nenujnih prevozov
- prevozi na dializo in z dialize
- prevozi na onkološki institut in podobno
- izobraževanje in usposabljanje kadrov in laikov
- postati izobraževalni center za pridobivanje nacionalne kvalifikacije zdravstvenih tehnikov-zdravstveni reševalec

ZRCK mora v svojem dolgoročnem planu nedvomno upoštevati tudi zahteve ustanoviteljev, dolgoročne programe ki opredeljujejo, vrsto in obseg programov zdravstvene dejavnosti iz obveznega zdravstvenega zavarovanja, zmogljivosti, potrebne za izvedbo dogovorjenega programa, obseg sredstev za dogovorjene programe, globalno delitev finančnih sredstev po zdravstvenih dejavnostih in drugih podlag za sklepanje pogodb med ZZZS in javnimi zavodi ter drugimi pravnimi in fizičnimi osebami, ki opravljajo zdravstveno dejavnost na podlagi koncesije.

3.1.1. Organizacija in izvajanje NMP

Zavod bo organiziral in izvajal službo nujne medicinske pomoči, ki je namenjena za zagotavljanje neprekinjene nujne medicinske pomoči in reševalnih prevozov obolelim in poškodovanim 24 ur na dan vsak dan na območju celotne Koroške regije ter dežurno službo za celotno Koroško regijo v skladu s Pravilnikom o NMP, z:

- eno enoto a2 (Črna na Koroškem),
- eno enoto a (Dravograd)
- eno enoto b (Slovenj Gradec)
- eno enoto b (okrepljeno Radlje ob Dravi)
- prehospitalno enoto (v nadaljevanju PHE) na Ravnah na Koroškem.

3.1.1.1. Enote NMP

Prehospitalna enota (PHE) je posebna oblika organiziranosti službe NMP v večjih središčih, ki deluje na primarni ravni zdravstvene dejavnosti 24 ur dnevno. Organizira se poleg redne obstoječe zdravniške dežurne službe v zdravstvenem domu ali bolnišnici.

PHE ZRCK je organizirana na Ravnah na Koroškem, kar pomeni prisotnost ekipe 24 ur na dan vsak dan. Kader, ki sestavlja ekipo PHE NMP ZRCK na Ravnah na Koroškem:

- zdravstveni tehnik,
- zdravstveni tehnik voznik in
- zdravnik urgentne medicine, kateri je zdravnik ZRCK, z reanimobilom.

V PHE bo sodelovalo pet urgentnih zdravstvenih tehnikov, pet urgentnih zdravstvenih tehnikov – voznikov, pet urgentnih zdravnikov.

PHE intervenira z reanimobilom in razpolaga z vso predpisano medicinsko opremo ter potrebnimi zdravili.

Enote A, B, in okrepljena B so organizacijske oblike službe NMP v osnovni zdravstveni dejavnosti in predstavljajo z ustreznimi kadri in opremo okrepljeno obstoječo zdravniško dežurno službo.

Enota A2 je enota A, ki se organizira izjemoma pri zdravstveni postaji, pri kateri ni zdravniške dežurne službe.

3.1.1.2. Vozila NMP

- PHE Ravne na Koroškem: dva reanimobila – VW transporter visoka verzija, 4x4, z vso predpisano opremo,
- B in okrepljena B: dva nujna reševalna vozila – VW transporter polpovišana verzija, 4x4 z vso predpisano opremo
- A in A2 – terensko vozilo, 4x4
- Dežurne službe: terensko vozilo, 4x4

3.1.2. Izvajanje službe nujnih prevozov

V dolgoročnem načrtu dela ZRCK je tudi izvajanje nujnih prevozov prav tako v vseh treh enotah ZRCK in na celotnem območju Koroške regije, 24 ur na dan.

Prav tako s takšno organizacijo opravljanja nujnih prevozov se zagotavlja zelo kratko čakalno dobo varovancev ter kvalitetne in racionalne prevoze.

Nujni prevozi se opravljajo z nujnimi reševalnimi vozili (NRV), ki so polpovišane verzije, s 4 kolesnim pogonom, opremljeni z vso predpisano opremo.

3.1.3. Izvajanje službe nenujnih prevozov

ZRCK pa poleg izvajanja službe NMP izvaja tudi službo neurgentnih prevozov in dializnih prevozov prav tako v vseh treh enotah ZRCK in na celotnem območju Koroške regije 24 ur na dan.

Prav tako s takšno organizacijo opravljanja neurgentnih prevozov zagotavljamo zelo kratko čakalno dobo varovancev ter kvalitetne in racionalne prevoze.

Neurgentni prevozi se opravljajo z reševalnimi vozili (RV), ki so dobro opremljeni (poleg predpisane osnovne opreme je v vozilih tudi reanimacijski ali urgentni kovček in druga dodatna oprema).

3.1.4. Dispečerska služba ZRCK RAVNE NA KOROŠKEM

Dispečerska služba mora delovati neprekinjeno 24 ur na dan vsak dan in sprejemati ločeno klice, za nujne intervencije in za nenujne prevoze, kakor tudi za intervencije oziroma obiske zdravnikov v dežurni službi, za območje celotne Koroške regije. Dispečerja morata biti dva, urgentni in dispečer-receptor, ki razporeja posamezne delavce na odrejene vožnje, kakor tudi aktivira zadevno ekipo NMP.

Dispečerji so delavci s srednjo zdravstveno izobrazbo. Dispečer razporeja posamezne delavce na odrejene vožnje, kakor tudi aktivira zadevno ekipo NMP. Še vedno pa ostaja nerešen problem številke 112 v Regijskih centrih za obveščanje.

3.1.5. Dolgoročni plan zaposlitve

Sestava zaposlenega kadra bi bila:

1. NMP:
 - pet zdravnikov specialistov urgentne medicine
 - petnajst zdravstvenikov z visoko medicinsko izobrazbo
 - petnajst zdravstvenih tehnikov-voznikov
 - deset zdravstvenih tehnikov – v dežurnih ambulantah (Radlje in Slovenj Gradec)
2. Nujni reševalni prevozi:
 - deset zdravstvenih tehnikov
 - deset zdravstvenih tehnikov voznikov
3. Nenejni reševalni prevozi:
 - pet zdravstvenih tehnikov v enoti Ravne na Koroškem
 - pet zdravstvenih tehnikov v enoti Slovenj Gradec
 - pet zdravstvenih tehnikov v enoti Radlje ob Dravi

3.2. KRATKOROČNI CIJI

3.2.1. Izvajanje NMP

Zavod organizira in izvaja službo nujne medicinske pomoči, ki je namenjena za zagotavljanje neprekinjene nujne medicinske pomoči obolelim in poškodovanim 24 ur na dan vsak dan na območju celotne Koroške regije, v skladu s Pravilnikom o NMP, z:

- dvema ekipama a2 (Dravograd in Črna na Koroškem),
- dvema ekipama b (Radlje ob Dravi in Slovenj Gradec) ter
- prehospitalno enoto (v nadaljevanju PHE) na Ravnah na Koroškem.

Zaradi smiselnosti in racionalne ter dejanske uporabe PHE, bližine Splošne bolnišnice v Slovenj Gradcu in glede na število nujnih intervencij, ki bi zahtevale intervencijo PHE, smo le-to organizirati na Ravnah na Koroškem.

3.2.1.1. Enote NMP

PHE ZRCK smo organizirali na Ravnah na Koroškem, kar pomeni prisotnost ekipe 24 ur na dan vsak dan. Tako sestavljajo ekipo PHE NMP ZRCK na Ravnah na Koroškem:

- zdravstveni tehnik,
- šofer – reševalec ali zdravstveni tehnik voznik in
- zdravnik urgentne medicine, kateri je zdravnik ZRCK in zdravniki ZD Ravne na Koroškem, z reanimobilom.

V PHE sodeluje pet urgentnih zdravstvenih tehnikov, pet urgentnih šoferjev reševalcev, urgentna zdravnikarica ter zdravniki ZD Ravne na Koroškem.

PHE intervenira z reanimobilom in razpolaga z vso predpisano medicinsko opremo ter potrebnimi zdravili.

Ekipe b so organizacijske oblike službe NMP v osnovni zdravstveni dejavnosti in predstavljajo z ustreznimi kadri in opremo okrepljeno obstoječo zdravniško dežurno službo.

V enoti ZRCK Ravne na Koroškem Radlje ob Dravi, opravlja izvajanje službe NMP ekipa b NMP kar pomeni, da sta v 24. urah na dan, vsak dan, na razpolago zdravstveni tehnik in šofer-reševalec skupaj z predhodno določenim zdravnikom ali dežurnim zdravnikom zdravstvenega doma Radlje ob Dravi. Prav tako v enoti Slovenj Gradec deluje ekipa b NMP 24 ur na dan (zdravstveni tehnik, šofer reševalec in zdravnik ZD Slovenj Gradec).

V ekipi b v Radljah ob Dravi sodeluje pet urgentnih reševalcev. V ekipi b v Slovenj Gradcu pa sodeluje pet urgentnih reševalcev in dva urgentna medicinska tehnika. V obeh enotah poteka intervencija z nujnima reševalnima voziloma z vso predpisano medicinsko opremo in potrebnimi zdravili.

S takšnim načinom izvajanja NMP je povprečen čas od klica, ki ga sprejme delavec v dispečerski službi ZRCK pa do prihoda ekipe NMP na katerikoli kraj v Koroški regiji približno 10 minut, prihod v bolnico Slovenj Gradec s kraja intervencije pa je približno 30 minut. Povprečni evropski reakcijski čas je 11 minut.

Ekipe a2 so organizacijske oblike službe NMP v osnovni zdravstveni dejavnosti ki izjemoma delujejo pri zdravstvenem domu ali zdravstveni postaji, kjer ni organizirane dežurne službe. ZRCK ima organizirani dve ekipi a2 to je v Dravogradu in Črni na Koroškem. V tej ekipi sodeluje zdravnik in po potrebi zdravstveni tehnik z avtomobilom dežurne službe zadevnega zdravstvenega doma.

3.2.2. Izvajanje službe nujnih prevozov

Za izvajanje službe za opravljanje nujnih prevozov je organizirana ena ekipa desetih zdravstvenih tehnikov in reševalcev, ki so razdeljeni v dve podskupini: ena podskupina je locirana v enoti Radlje ob Dravi (štirje delavci) in skupina, ki je locirana v enoti Slovenj Gradec (štirje delavci), dva delavca z visoko strokovno izobrazbo sta razporejena v ekipo b po 12 ur na dan.

3.2.3. Izvajanje službe nenujnih prevozov

ZRCK pa poleg izvajanja službe NMP izvaja tudi službo neurgentnih prevozov in dializnih prevozov prav tako v vseh treh enotah ZRCK in na celotnem območju Koroške regije 24 ur na dan.

Prav tako s takšno organizacijo opravljanja neurgentnih prevozov zagotavljamo zelo kratko čakalno dobo varovancev ter kvalitetne in racionalne prevoze.

Neurgentni prevozi se opravljajo z reševalnimi vozili (RV), ki so dobro opremljeni (poleg predpisane osnovne opreme je v vozilih tudi reanimacijski ali urgentni kovček in druga dodatna oprema).

3.2.4. Dispečerska služba

Dispečerska služba deluje neprekinjeno 24 ur na dan vsak dan in sprejema vse klice, tako za nujne intervencije in za nenujne prevoze, kakor tudi za intervencije oziroma obiske zdravnikov za območje celotne Koroške regije. Dispečer razporeja posamezne delavce na odrejene vožnje, kakor tudi aktivira zadevno ekipo NMP.

Zaradi organiziranosti NMP na opisan način, je nujno potrebno nemoteno in efikasno delovanje dispečerske službe na Ravnah na Koroškem, kjer je stacionirana tudi prehospitarna ekipa. Nujni klic od kjerkoli s Koroške regije mora priti najprej do dispečerja ZRCK, kajti zelo veliko krat se zgodi, da je ob takšnem klicu potrebna pomoč zdravnika urgentne medicine ali urgentnega zdravstvenega tehnika.

Na podlagi analiz in statistike sprejetih nujnih klicev na ZRCK, uvedli tudi diferenciacijo sprejemanja klicev, kar pomeni, da urgentne klice, ki so sedaj prihajali na številko 94 prevzame zdravnik urgentne medicine ali urgentni zdravstveni tehnik v dispečerskem centru RSK, s tem hočemo doseči strokoven sprejem nujnega klica, strokovno dajanje navodil klicatelju in direktnega sprejemanja anamneze od tistega ki kliče.

Hočemo se izogniti izgubljanju dragocenega časa, do katerega prihaja v primerih, ko uporabnik nujne medicinske pomoči pokliče najprej 112, pove, kaj potrebuje, šele nato pa operater ta isti klic preveže v disp. službo ZRCK, kjer pa mora ta uporabnik še enkrat povedati kar je želel. S tem se je izgubilo ogromno časa.

3.2.5. Statistika opravljenih intervencij

NMP SKUPAJ - VSE ENOTE

Datum od	1.1.2008	
Datum do:	31.12.2008	
št. intervencij (skupaj)		2439
čas klic-mesto dogodka		0:09
čas klic-bolnišnica (skupni čas)		0:49
št. pacientov		2466
št. pacientov (prom. nesreče)		180
prepeljanih na kirurgijo		673

prepeljanih na interni oddelek	1382
napoteni domov	411
št KPR	28
št. ROSC(KPR prip. v b. z lastno cir)	6
št. uspešnih KPR	1
št. intubacij (vseh)	28
kanal nastavljen (št.)	1552
uporaba monitorja (št.)	1805
št. defib. pacientov	11
št. mrtvih ob prihodu	56
št. intervencij z več pacienti	23
vpilv alkohola	208
vpilv mamil	53
Kdo je klical	
svojci	923
očividci	260
policija	132
zdravnik	309
dispečer	1
drugo	814
ni podatkov	0
Vrsta dogodka	2439
bolezen	1767
prometna nezgoda	159
poškodba izven prometa	360
zastrupitve	76
nepotrebne intervencije	5
ostalo , ni podatka	72
skupaj	2439

NMP SKUPAJ - 1.A ČRNA NA KOROŠKEM

Datum od: 1.1.2008

Datum do: 31.12.2008

št. intervencij (skupaj)	41
čas klic-mesto dogodka	0:07
čas klic-bolnišnica (skupni čas)	0:00
št. pacientov	41
št. pacientov (prom. nesreče)	1
prepeljanih na kirurgijo	7
prepeljanih na interni oddelek	31
napoteni domov	3

št KPR	0
št. ROSC(KPR prip. v b. z lastno cir)	0
št. uspešnih KPR	0
št. intubacij (vseh)	0
kanal nastavljen (št.)	27
uporaba monitorja (št.)	19
št. defib. pacientov	0
št. mrtvih ob prihodu	0
št. intervencij z več pacienti	0
vpilv alkohola	1
vpilv mamil	1
Kdo je klical	
svojci	33
očividci	5
policija	0
zdravnik	0
dispečer	0
drugo	3
ni podatkov	0
Vrsta dogodka	
bolezen	32
prometna nezgoda	1
poškodba izven prometa	5
zastrupitve	3
nepotrebne intervencije	0
ostalo , ni podatka	0

1.A DRAVOGRAD

Datum od: 1.1.2008

Datum do 31.12.2008

št. intervencij (skupaj)	52
čas klic-mesto dogodka	0:13
čas klic-bolnišnica (skupni čas)	0:00
št. pacientov	52
št. pacientov (prom. nesreče)	5
prepeljanih na kirurgijo	15
prepeljanih na interni oddelek	25
napotenih domov	12
št KPR	0

št. ROSC(KPR prip. v b. z lastno cir)	0
št. uspešnih KPR	0
št. intubacij (vseh)	0
kanal nastavljen (št.)	0
uporaba monitorja (št.)	2
št. defib. pacientov	0
št. mrtvih ob prihodu	1
št. intervencij z več pacienti	0
vpilv alkohola	0
vpilv mamil	0
KDO JE KLICAL	
svojci	30
očividci	5
policija	1
zdravnik	0
dispečer	0
drugo	16
ni podatkov	0
VRSTA DOGODKA	
bolezen	37
prometna nezgoda	4
poškodba izven prometa	10
zastrupitve	1
nepotrebne intervencije	0
ostalo , ni podatka	0

NMP SKUPAJ - 1.B RADLJE OB DRAVI

Datum od: 1.1.2008

Datum do: 31.12.2008

št. intervencij (skupaj)	487
čas klic-mesto dogodka	0:10
čas klic-bolnišnica (skupni čas)	0:56
št. pacientov	493
št. pacientov (prom. nesreče)	39
prepeljanih na kirurgijo	146
prepeljanih na interni oddelek	272
napotnih domov	75
št KPR	5
št. ROSC(KPR prip. v b. z lastno cir)	0
št. uspešnih KPR	0
št. intubacij (vseh)	3
kanal nastavljen (št.)	206
uporaba monitorja (št.)	288
št. defib. pacientov	3
št. mrtvih ob prihodu	9
št. intervencij z več pacienti	6
vpilv alkohola	37
vpilv mamil	3
KDO JE KLICAL	
svojci	99
očividci	42
policija	29
zdravnik	37
dispečer	0
drugo	280
ni podatkov	0
VRSTA DOGODKA	
bolezen	357
prometna nezgoda	35
poškodba izven prometa	71
zastrupitve	7
nepotrebne intervencije	0
ostalo , ni podatka	17

NMP SKUPAJ - 1.B SLOVENJ GRADEC

Datum od: 1.1.2008

Datum do: 31.12.2008

št. intervencij (skupaj)	734
čas klic-mesto dogodka	0:09
čas klic-bolnišnica (skupni čas)	0:46
št. pacientov	744
št. pacientov (prom. nesreče)	63
prepeljanih na kirurgijo	201
prepeljanih na interni oddelek	471
napoteni domov	72
št KPR	14
št. ROSC(KPR prip. v b. z lastno cir)	2
št. uspešnih KPR	1
št. intubacij (vseh)	11
kanal nastavljen (št.)	517
uporaba monitorja (št.)	653
št. defib. pacientov	5
št. mrtvih ob prihodu	20
št. intervencij z več pacienti	8
vpilv alkohola	72
vpilv mamil	17
KDO JE KLICAL	
svojci	184
očividci	89
policija	49
zdravnik	190
dispečer	1
drugo	221
ni podatkov	0
VRSTA DOGODKA	
bolezen	538
prometna nezgoda	56
poškodba izven prometa	100
zastrupitve	22
nepotrebne intervencije	0
ostalo , ni podatka	18

NMP SKUPAJ - PHE RAVNE NA KOROŠKEM

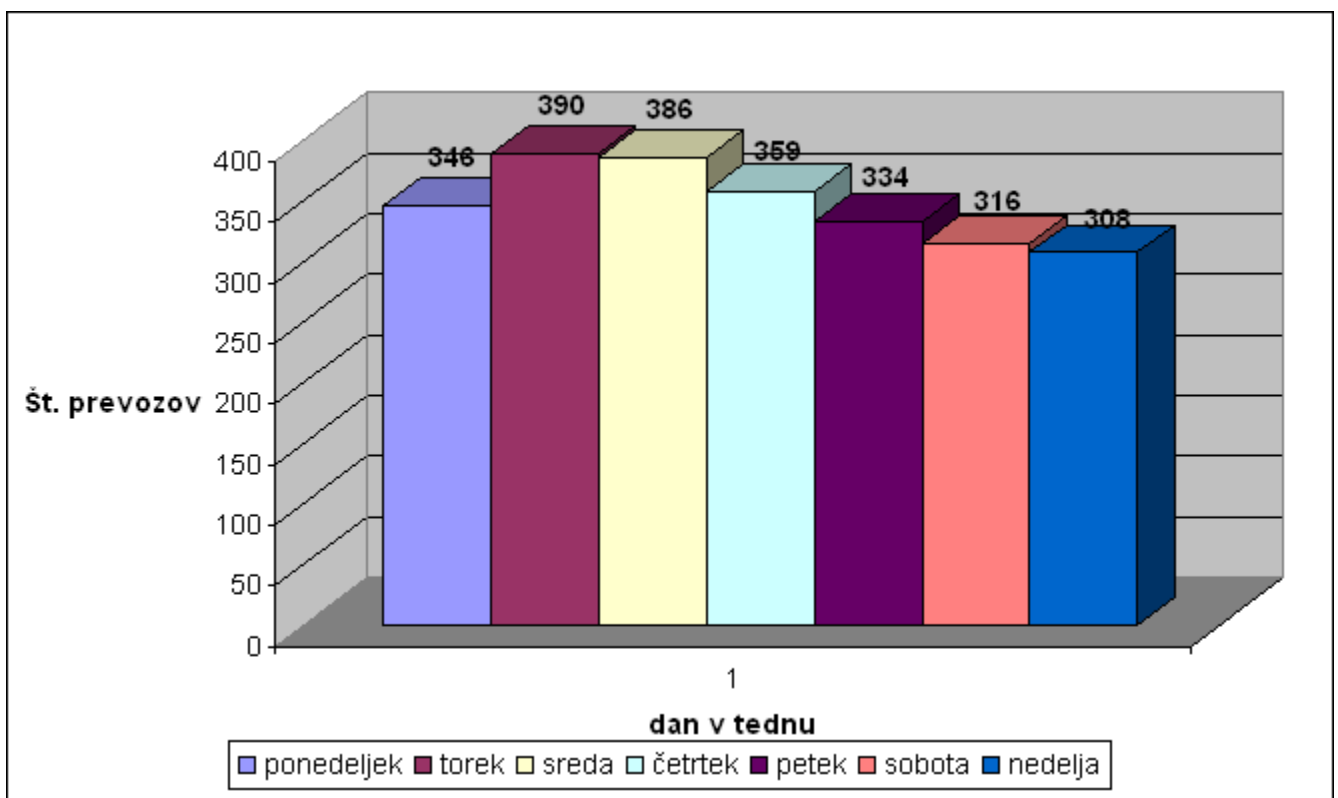
Datum od: 1.1.2008

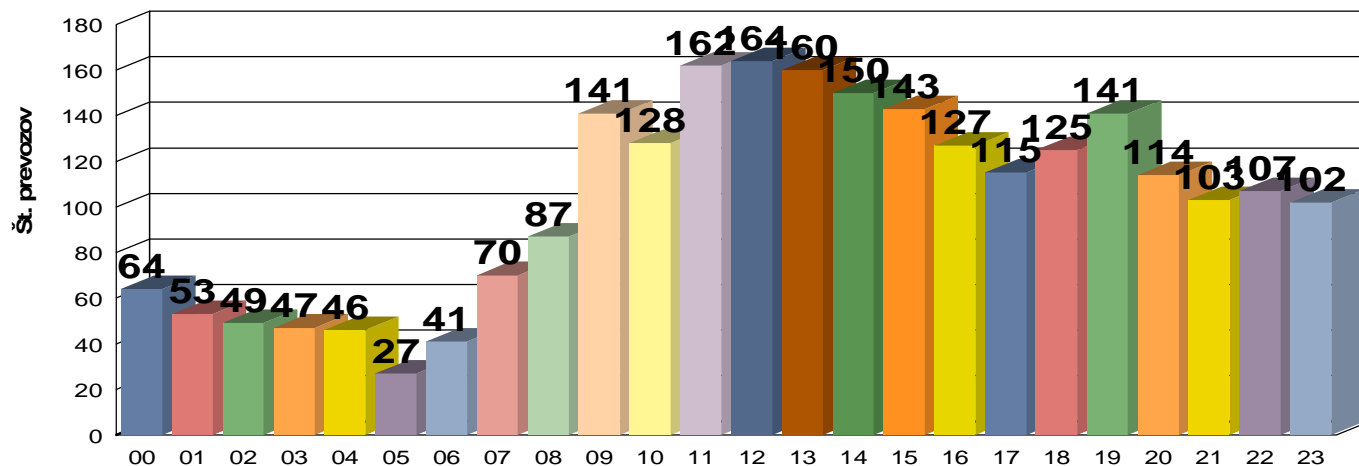
Datum do: 31.12.2008

št. intervencij (skupaj)	1125
čas klic-mesto dogodka	0:09
čas klic-bolnišnica (skupni čas)	0:48
št. pacientov	1136
št. pacientov (prom. nesreče)	72
prepeljanih na kirurgijo	304
prepeljanih na interni oddelek	583
napoteni domov	249
št KPR	9
št. ROSC(KPR prip. v b. z lastno cir)	4
št. uspešnih KPR	2
št. intubacij (vseh)	14
kanal nastavljen (št.)	802
uporaba monitorja (št.)	843
št. defib. pacientov	3
št. mrtvih ob prihodu	26
št. intervencij z več pacienti	9
vpilv alkohola	98
vpilv mamil	32
KDO JE KLICAL	
svojci	577
očividci	119
policija	53
zdravnik	82
dispečer	0
drugo	294
ni podatkov	0
VRSTA DOGODKA	
bolezen	803
prometna nezgoda	63
poškodba izven prometa	174
zastrupitve	43
nepotrebne intervencije	5
ostalo , ni podatka	37

Intervencije ekip po enotah – obdobje od 01.01. do 31.12.2008

UPRAVNA ENOTA	Ravne na Koroškem	Slovenj Gradec	Radlje ob Dravi	Črna na Koroškem	Dravograd
Dravograd	35	48	6	0	52
Ravne/Kor	1029	37	2	41	0
Sl. Gradec	40	630	14	0	0
Radlje	21	19	465	0	0
	1125	734	487	41	52

Število intervencij po dnevih v tednu – obdobje od 01.01. do 31.12.2008

PREGLED URGENTNIH PREVOZOV PO URAH V DNEVU**Statistika opravljenih intervencij v letu 2007**

V letu 2007 je bilo opravljeno 2510 (2357)* nujnih intervencij, reakcijski čas je bil 10 (10) minut. Prepeljanih je bilo 2563 (2415)* varovancev, od tega je bilo udeleženih v prometnih nesrečah 246 (268)* varovancev, poškodb izven prometa je bilo 392 (375)*, zastрупitev 71 (64)*, prevladuje pa bolezen, zaradi katere je bilo prepeljano 1797 (1630)* zavarovancev.

Izvedenih je bilo 26 (31) reanimacij, od tega so bile 2 (3)* uspešne. 40 (50)* pacientov je bilo mrtvih že ob prihodu ekipe NMP.

V vseh primerih so največkrat klicali za pomoč svojci in sicer 978 (1318)* krat, očitvidci 235 (207)* krat in policija 165 (170)* krat in ostali 859 (514)*.

Največkrat je v urgentnih primerih sodelovala enota PHE, na območju zgornje mežiške doline-1056 (942)*, Slovenj Gradca-31 (55)*, Radelj ob Dravi-26 (19)* krat.

Največ urgenc je bilo v ponedeljkih, najmanj v petkih. Prav tako je bilo največ urgenc med 12. in 14. uro, najmanj pa med 03. in 05. uro zjutraj.

3.2.6. Vozni park

RAVNE NA KOROŠKEM - 31.12.2008

	OZNAKA	REG. ŠTEV.	ZNAMKA	MAKS.ŠT.OSEB	TIP	LETNIK IZDELAVE	ŠT.KM
1	P2	SG C6-499	AUDI A4	4	KARAVAN	2002	203.116
2	P4	SG C9-599	SEAT	3+1	ALHAMBRA	2006	71.895

Zdravstveno reševalni center Koroške Ravne na Koroškem

3	P5	SG E9-389	VW	7	TRANSPORTER	2006	161.471
4	P8	SG E8-173	VW	3	TRANSPORTER	2005	104.260
5	P6	SG K8-351	VW	3+1	TRANSPORTER	2008	16.906

SLOVENJ GRADEC

OZNAKA	REG. ŠTEV.	ZNAMKA	MAKS.ŠT.OSEB	TIP	LETNIK IZDELAVE	ŠT.KM	
6	P42	SG 88-83J	VW	3+1	TRANSPORTER	2007	37.949
7	P43	SG H1-619	VW	4+1	TRANSPORTER	2004	182.845
8	P44	SG C9-124	VW	4+1	TRANSPORTER	2006	115.844
9	P45	SG E6-892	VW	4+1	TRANSPORTER	2003	399.301
10	P46	SG C9-139	SEAT	3	ALHAMBRA	2006	105.086

RADLJE OB DRAVI

OZNAKA	REG. ŠTEV.	ZNAMKA	MAKS.ŠT.OSEB	TIP	LETNIK IZDELAVE	ŠT.KM	
11	P22	SG 77-79J	VW	3+1	TRANSPORTER	2007	54.070
12	P23	SG H1-413	VW	4+1	TRANSPORTER	2005	207.336
13	P21	SG 77-78J	VW	3+1	TRANSPORTER	2007	29.586
14	P25	SG T7-725	VW	4+1	TRANSPORTER	2001	435.565

3.2.7. Zaposleni v letu 2008

Sestava zaposlenega kadra je bila naslednja:

direktor, 3 zdravniki specialisti (1dč, 1dč-8 ur na teden), 2 diplomirana zdravstvenika, 3 pisarniški referenti, 20 zdravstvenih tehnikov (1 pdč), 13 reševalcev-voznikov (2 dč, 1 dč-20 ur na teden), 6 dispečerjev in čistilka.

Od tega za nedoločen čas zaposlenih 43 delavcev, za določen čas 3 delavci (eden 8 ur na teden, eden 20 ur na teden, eden pdč).

4. POSLOVNO PORČILO**4.1. REALIZACIJA DELOVNEGA NAČRTA ZA LETO 2008**

Z delovnim načrtom ZRCK, ki ga je Svet zavoda potrdil skupaj s finančnim načrtom za leto 2008, smo predpostavili izpolnitev pogodbenega obsega reševalnih prevozov. Določen je bil na osnovi pogodbe z ZZZS za leto 2007. Z novo pogodbo za leto 2008 se je za obdobje po 1.4. 2008 program nenujnih reševalnih prevozov na in z dialize prilagodil novemu številu

zavarovancev, program prevozov na OI v Ljubljano pa povečal do realizacije preteklega leta. Pogodba za leto 2008 je bila dogovorjena tik pred novim letom 2009, zato rebalansa delovnega načrta nismo predlagali, upoštevamo pa ga v poročilu.

Pregled realizacije korigiranega delovnega načrta je v prilogi poročila. Razen za prevoze na in z dialize je bilo obračunano več kilometrov oz. točk od načrtovanih. Povzemamo število opravljenih prevozov in realizacijo točk oz. kilometrov po vrstah prevozov:

- opravljeno je bilo 6.449 nujnih reševalnih prevozov, za kar je bilo realizirano 1.164.002 obračunskih točk, kar je 139,32 % planiranih in 3,5% manj od realizacije l. 2007;
- za prevoze na in iz dialize smo opravili 2.900 prevozov in 221.254 kilometrov, kar je 80% plana (po stanju oseb 1.4.08) in tudi 13% manj kot v l. 2007;
- za 2.053 prevozov na kemoterapijo in obsevanja na Onkološkem inštitutu je bilo obračunanih 658.416 kilometrov, povečan plan je bil ponovno presežen za 14.6%, realizacija l. 2007 pa za 9,4%;
- nujnih prevozov je bilo 2.333, prevoženo je bilo 250.962 kilometrov, to pomeni 101,2% planiranih in 4,6% manj kot leto prej;
- ponovno je bil presežen tudi program za ostale plačnike in sicer za 16%.

4.2. REALIZACIJA REBALANSA PLANA INVESTICIJ, NABAV OPREME IN DROBNEGA INVENTARJA TER INVESTICIJSKEGA VZDRŽEVANJA V LETU 2008

Realizacija plana investicij, nabav opreme, drobnega inventarja ter izvedbe investicijskega vzdrževanja je vidna v priloženi preglednici.

Največje in najdražje pridobitve v lanskem letu so bile: dve nujni reševalni vozili, en defibrilator in zamenjava programske in računalniške opreme za upravo na Ravnah. Nerealizirana je ostala ureditev dovoza z nadstrešnico v enoti Slovenj Gradec in nabava delovnih oblek in zaščitne opreme. Skupna vrednost naložb tega leta je 459 tisoč € Za investicijsko vzdrževanje je bilo potrošeno 14,3 tisoč €

4.3. REALIZACIJA FINANČNEGA NAČRTA ZA LETO 2008 IN POJASNILA K IZKAZOM PRIHODKOV IN ODHODKOV

V sestavi letnega poročila Zdravstveno reševalnega centra Koroške (ZRCK) za poslovno leto 2008 so poleg poslovnega poročila, kjer poročamo o doseženih poslovnih ciljih, še računovodski izkazi, ki jih za določene uporabnike enotnega kontnega načrta predpisuje zakon o računovodstvu, in računovodsko poročilo.

V priloženih izkazih poslovanja so vrednostne kategorije primerjane tako rebalansom finančnega načrta za leto 2008 kot z doseženimi v predhodnem letu. Izračunane so tudi vse strukture in pomembnejši finančni kazalniki.

Svet zavoda je sprejel finančni načrt ZRCK za leto 2008 na seji dne 7.3.2008, na seji dne 13.6.2008 pa še rebalans finančnega načrta. S tem dokumentom so bili potrjeni cilji poslovanja, program dela in plan zaposlovanja ter sprejeti vrednostni predračuni poslovanja. Spremembe v vrednosti predvidenih nabav vozil so narekovali pripravo rebalansa finančnega načrta ZRCK za leto 2008.

Povzemamo predpostavke, na katerih je temeljil finančni načrt zdravstvenega doma za leto 2008:

- Temeljni cilj je bila izpolnitev programa zdravstvenih storitev, po obsegu in strukturi, iz pogodbe z ZZZS, ki se financira iz obveznega in prostovoljnega zavarovanja ter z doplačili do polne cene.
- Predpostavili smo, da se število nenujnih prevozov in obračunanih točk ne bo bistveno znižalo, zato smo v prihodkih predvideli 70% pokritje prekoračitve iz PZZ ;
- Predvideli smo, da bo število prevoženih kilometrov za ostale plačnike in število dežurstev na javnih prireditvah, večino katerih zavod realizira na trgu, ostalo enako realizaciji preteklega leta;
- Kadrovski plan je predvidel po stanju ob koncu leta večje število delavcev za 3, po delovnih urah pa za 2,6 ;
- Pri predračunavanju finančnih izkazov smo upoštevali temeljna makroekonomska izhodišča razvoja RS in napovedi gospodarskih gibanj za leto 2008, ki jih je vladni Urad za makroekonomske analize in razvoj izdelal jeseni leta 2007:
 - povprečna rast cen 3,5%,
 - nominalna rast izhodiščne plače v skladu z dogovorom o usklajevanju plač glede na inflacijo s 1.1.2008 za 3,5% in ob polletju še za 1,45 %.

Čeprav je bilo napovedano, da bo v tem letu prišlo do uveljavitve Zakona o sistemu plač v javnem sektorju, pa smo odhodke za plače načrtovali po ustaljenih pravilih, saj ni bilo ustreznih planskih osnov in izhodišč za oceno sredstev, ki bi jih potrebovali za uveljavev novega plačnega sistema v zdravstvu.

Za poslovanje zdravstvenih zavodov sta odločilna Splošni dogovor in Področni dogovor za zdravstvene domove in zasebno zdravniško dejavnost, ki ga vsako leto sprejmejo partnerji za posamezno pogodbeno leto. Čeprav je bil Splošni dogovor določen s sklepom Vlade RS v juniju 2008, Področni dogovor pa po arbitraži šele v avgustu, so bili predvsem zaradi uveljavitve novega plačnega sistema sprejeti še trije aneksi k splošnemu dogovoru (skupno pet) in en aneks k področnemu dogovoru. Zadnja dva sta bila sprejeta prav koncem leta, tako da do konca poslovnega leta ni mogoče oceniti prihodkov, ki izhajajo iz pogodbe z ZZZS. Najpomembnejša novost, ki jo je prinesel Področni dogovor in v tej zvezi tudi ponujena pogodba za leto 2008, je bila predvidena uveljavitev in s tem tudi financiranje Pravilnika o nujni medicinski pomoči. Pomembna novost v nujni medicinski pomoči (NMP) je združitev nujnih prevozov, nujnih intervencij ekip NMP in dežurstva. Na Koroškem je izvajanje službe NMP razdeljeno med zdravstveno reševalni center (ekipa PHE, ekipe nujnih prevozov in reševalci iz B ekip) in zdravstvene domove (dežurstvo in udeležba zdravnikov v intervencijah).

Ker je novela pravilnika bila objavljena šele novembra, službo NMP in dežurstva pa so vsi izvajalci izvajali po ustaljeni organizaciji, so se vsi zdravstveni domovi in ZRCK koncem decembra dogovorili, da za leto 2008 ohranimo nespremenjen tudi način financiranja te dejavnosti.

ZRCK je pogodbo za pogodbeno leto 2008, ki bi veljala od 1. aprila 2008, prejel v podpis koncem novembra 2008, vendar jo je zaradi nestrinjanja s predvideno spremembo nujne medicinske pomoči (NMP) za občino Dravograd zavrnil. Po dogovoru o nespremenjenem financiranju NMP za leto 2008, je direktor pogodbo za pogodbeno leto 2008 v začetku januarja 2009 tudi podpisal.

Cene zdravstvenih storitev za program po pogodbi z ZZZS so bile v letu 2008 spremenjene štirikrat in sicer s 1. januarjem, s 1. marcem, s 1. junijem in s 1. julijem. Z zadnjo spremembo

je bilo v cene vračunano akontacijsko povečanje plač, da bi zdravstvenim zavodom bila zagotovljena sredstva za uveljavitev plač po novem plačnem sistemu in za odpravo prvega dela nesorazmerij v višini plač.

4.3.1. Realizacija prihodkov za leto 2008

V poslovnem letu 2008 je ZRCK Ravne na Koroškem ustvaril **2.785.205 € celotnih prihodkov** merjenih po načelu nastanka poslovnega dogodka (fakturirana realizacija). V skladu s Pravilnikom o razčlenjevanju in merjenju prihodkov in odhodkov pravnih oseb javnega prava smo zaračunane poslovne prihodke zmanjšali za razliko, za kolikor je financirana amortizacija, ki je vračunana v vrednost prodanih storitev, preseгла vrednost dejansko obračunane amortizacije. Razlika je v tem letu znašala 46.975 €, kar je 70% manj kot v l. 2007 (161.913 €). Te prihodke smo prenesli v dolgoročno razmejene prihodke. **V izkazu poslovanja za leto 2008 znašajo ugotovljeni celotni prihodki, že zmanjšani za razliko med obema amortizacijama, 2.738.229 €** in so za 255 tisoč € oz. za 10,3% višji od načrtovanih, v primerjavi z doseženimi v letu 2007 pa so višji za 441 tisoč € ali za 19,2%.

Prihodki so razčlenjeni v skladu z enotnim kontnim načrtom za proračunske uporabnike in so bili v letu 2008 realizirani v naslednji strukturi:

- prihodki od poslovanja so znašali 2.747.590 € oz. 98,6% celotnih prihodkov,
- finančni prihodki so znašali 22.889 € oz. 0,8% celotnih prihodkov,
- drugih prihodkov je bilo za 13.482 € oz. 0,5% celotnih prihodkov,
- prevrednotevalnih poslovnih prihodkov pa 1.242 € oz. 0,1% celotnih prihodkov.

Prihodki od poslovanja so skupno za 246 tisoč € ali 10% višji od načrtovanih, v primerjavi z realiziranimi v letu prej pa so višji za 21%, kar predstavlja 470 tisoč €. V teh prihodkih so združeni prihodki od opravljanja zdravstvene dejavnosti, prihodki od zakupnin za osnovna sredstva, od počitniške dejavnosti, od subvencij, dotacij in donacij ter od dela delavcev v drugih zavodih.

V nadaljevanju primerjamo prihodke od poslovanja, ki še niso zmanjšani za razliko med financirano in obračunano amortizacijo.

Pretežni delež prihodkov od poslovanja se nanaša na pogodbeni program, plačan iz obveznega in prostovoljnega zavarovanja ter z doplačili do polne cene. Zanje je ZRCK prejel 2.693.300 € kar je za 345 tisoč € več kot v predhodnem letu in tudi za 287 tisoč € več kot smo načrtovali.

S končnim obračunom obveznosti med ZRCK in ZZZS, opravljenim na osnovi določil obeh dogovorov in meril za končni obračun zdravstvenih storitev, je bila ugotovljena pogodbeni vrednost programa iz obveznega zdravstvenega zavarovanja (OZZ). ZRCK je prejel za 18% več sredstev kot leto prej in za 15% več kot smo načrtovali.

Visoko presežena realizacija programa nenujnih reševalnih prevozov se odraža v realizaciji prihodkov iz prostovoljnega zdravstvenega zavarovanja (PZZ). Ti so za 4% (28 tisoč €) nad planiranimi.

Prihodki od ostalih plačnikov, ki jih ZRCK ustvarja s prevozi po nalogih bolnišnic in za samoplačnike ter z dežurstvi na javnih prireditvah, predstavljajo 1,4% celotnih prihodkov in znašajo 40 tisoč €. Od načrtovanih so bili višji za 6,3 tisoč €, od realiziranih v predhodnem letu pa za 8,2 tisoč €.

Drugi prihodki od poslovanja so prihodki iz naslova nezdravstvenih dejavnosti. V letu 2008 jih bilo skupno za 9,1 tisoč € in so na ravni načrtovane vrednosti.

Prihodkov od prodaje blaga in materiala v letu 2008 nismo zabeležili.

Med **finančnimi prihodki** smo za leto 2008 ugotovili 22,9 tisoč € prihodkov od obresti. Finančni prihodki so to leto za polovico nižji kot leto prej, saj je ZRCK v letu 2007 nenačrtovano od Nove ljubljanske banke d.d. prejel odpravnino za delnice Koroške banke d.d., ki je preseгла knjigovodsko vrednost za 13.120 €

Drugi prihodki za leto 2008 nismo načrtovali, realizirani pa so bili v višini 13,5 tisoč €. Največ je odškodnin zavarovalnice za škodne primere (11,5 tisoč €).

Prevrednotovalne poslovne prihodke v letu 2008 predstavljajo samo prihodki od izterjave začasno odpisanih terjatev.

4.3.2. Realizacija odhodkov za leto 2008

Celotni odhodki ZRCK za poslovno leto 2007 znašajo 2.671.439 € in so za 7,6% ali 188 tisoč € presegle načrtovane. V primerjavi s celotnimi odhodki za predhodno leto so višji kar 460 tisoč € ali 20,8%.

Za lažje ocenjevanje doseženih vrednosti odhodkov naj najprej opomnimo, da smo v finančnem načrtu v skladu z makroekonomskimi napovedmi upoštevali, da bo povprečna inflacija v obdobju januar-december 2008 v primerjavi s povprečjem predhodnega leta 3,5%, dejanska pa je bila višja in je znašala 5,7%. Izhodiščna plača je bila s sklepom vlade RS s 1. januarjem 2008 povišana za 3,4 %, s 1. julijem pa še za 2%. Zakon o sistemu plač v javnem sektorju je v celoti stopil v veljavo s 1.5. 2008, prvo izplačilo plač po novem pa je bilo opravljeno v septembru, s poračunom do meseca maja. Odpravljen je bil tudi 1. del nesorazmerja v plačah zaposlenih v javnem sektorju.

S finančnim načrtom za obravnavano poslovno leto smo predpostavili, da bodo odhodki izravnani s prihodki, dejansko pa je z obračunom poslovanja po pokritju vseh stroškov ostalo neporabljenih 2,8% celotnih prihodkov ali 77 tisoč €. V davčni bilanci ugotavljamo obveznost za davek od dohodka pravnih oseb ali za »davek od dobička«, ki za leto 2008 znaša 10.091 € ali 0,4 % ustvarjenih prihodkov. Davek je bistveno višji kot leto prej zaradi spremenjene opredelitve obdavčljive dejavnosti.

Po vrstah odhodkov je struktura razdelitve celotnega prihodka za zadnji dve leti naslednja:

- za stroške materiala in storitev je bilo porabljeno v 2007 42,8%, zadnje leto pa 42,2%,
- za stroške dela je bilo namenjeno 42,0% v letu 2007 in 40,5% v letu 2008,
- za stroške amortizacije 7,2% v letu 2007 in že 10,4% v letu 2008,
- za ostale druge stroške 4,3% v letu 2007 oz. 3,9% v letu 2008,
- za prevrednotovalne odhodke nič v letu 2007 in 0,1% v letu 2008.

Struktura odhodkov po udeležbi v celotnih prihodkih odstopa od načrtovane – delež stroškov materiala in storitev je višji za 3 odstotne točke, delež stroškov dela in amortizacije pa nižji za 2,5 in 3,3 odstotne točke.

Za **stroške materiala** je bilo porabljeno 175 tisoč €, kar je 10 tisoč € več kot leto prej, za planirano vrednostjo pa so zaostali za 1,2% (2 tisoč €), predvsem na račun nižje porabe zdravil in zdravstvenih materialov ter pogonskega goriva.

Stroški storitev so v obravnavanem poslovnem letu dosegli 981 tisoč € in so, podobno kot leto prej, presegli načrtovane, tokrat za 23,5% oz. za 187 tisoč € presegli. V primerjavi s stroški v prehodnem letu so nominalno višji za 163 tisoč €, kar pomeni 20% rast. Največji vpliv na višino te skupine stroškov imajo stroški, ki so se tudi najbolj povečali – stroški vzdrževanja reševalnih vozil in druge opreme (indeks 123), stroški zdravstvenih storitev (indeks 124) in drugih poslovnih storitev (indeks 125). Povečanje stroškov vzdrževanja je posledica večjega obsega popravil vedno dražjih avtomobilov, povečanje stroškov zdravstvenih storitev pa izhaja iz večjega deleža reševalnih prevozov podizvajalcev, povečane druge poslovne storitve pa so rezultat novih pogodb.

Kot **poslovni strošek amortizacije** smo vknjižili vrednost obračunane amortizacije, saj je bilo financirane več (46.975 € smo prenesli v dolgoročno odložene prihodke). V primerjavi z obračunano amortizacijo v letu 2007 je strošek v opazovanem letu višji za 72%, četudi je zaradi nerealiziranih nabav delovnih oblek za 16% ali 53 tisoč € nižji od načrtovanega.

Vsi **stroški dela** za zaposlene v ZRCK za leto 2008 znašajo 1 mio 110 tisoč €, kar je le 4% več kot smo načrtovali, v primerjavi s stroški dela v preteklem letu pa so višji za 15%. Za izplačane bruto plače, nadomestila plač in prispevke za socialno varnost delodajalca je bilo namenjeno 47 tisoč € več kot smo planirali, kar je izključno posledica višjih plač po uvedbi novega plačnega sistema, saj je število zaposlenih po urah skladno načrtovanim. Skupno so sredstva za plače višje kot v primerjalnem letu za 17% ali 41 tisoč €. Povprečna bruto plača na delavca je znašala 1.454 € in je bila višja od povprečne v letu 2007 za 14%. Za stimulatívno nagrajevanje delavcev zavoda je bilo namenjeno 2,3% sredstev za plače. Preseganje redne stimulacije je pokrito s prihodki tržne dejavnosti, za kar je ZRCK prejel soglasje Sveta koroške regije kot predstavnika občin ustanoviteljic. Prispevki za socialno varnost, ki bremenijo delodajalca, se gibljejo skladno s plačami. Za druge stroške dela je bilo porabljeno le 2,6% več kot leta 2007. V letu 2008 je bila izplačana ena odpravnina ob upokojitvi, v letu 2007 nobena, prepolovil pa se je davek na izplačane plače.

Ostali drugi stroški, ki so vezani na druge izdatke (takse, stroški varovanja okolja, članski prispevek Skupnosti zavodov, Združenju zdravstvenih zavodov Slovenije, prispevek za vzpodbujanje zaposlovanja invalidov, dane dotacije ipd.), so skladni z načrtovanimi, obenem pa za 9% višji od primerljivih v predhodnem letu.

Za leto 2008 nismo načrtovali **finančnih in drugih odhodkov**, realiziranih jih je bilo le 80 €. V **prevrednotovalnih poslovnih odhodkih** smo za leto 2008 evidentirali odpise neizterljivih in spornih terjatev. Takih terjatev je bilo za 2.553 €

ZRCK je za pokritje celotnih odhodkov porabil 97,6% vseh prihodkov, zato v **izkazu poslovnega izida ugotavljamo presežek prihodkov nad odhodki v višini 66.790,06 evrov**. Dosežen poslovni izid je boljši od načrtovanega, četudi za dobro petino nižji kot v predhodnem letu. Tako ugoden poslovni rezultat pripisujemo:

- plačilu višjega obsega prevozov na kemoterapijo na OI Ljubljana in
- višji realizaciji nenujnih reševalnih prevozov, ki so plačani iz sredstev prostovoljnega zdravstvenega zavarovanja.

4.3.3. Izkaz prihodkov in odhodkov po vrstah dejavnosti

Izkaz prihodkov in odhodkov po vrstah dejavnosti je obvezna priloga letnega poročila, v katerem se ločeno prikažejo prihodki in odhodki za izvajanje javne službe in prihodki in odhodki za tržno dejavnost.

V računovodskem poročilu so zapisana sodila za razvrščanje prihodkov in odhodkov po vrstah dejavnosti. Ugotavljamo, da so se prihodki od opravljanja javne službe v letu 2008 povečali za 21%, iz tržne dejavnosti pa znižali glede na preteklo leto za 65%, kar je delno posledica enkratnih finančnih prihodkov v letu 2007 (prejete odpravnine za delnice) in nižjih prihodkov tržne dejavnosti v obravnavanem letu. Rezultata poslovanja ZRCK pri izvajanju javne službe in tržne dejavnosti sta pozitivna.

4.4. BILANCA STANJA

Bilanca stanja je računovodski izkaz, ki prikazuje stanje sredstev in njihovih virov na zadnji dan tekočega in predhodnega koledarskega leta. Dne 31.12.2008 je znašala vrednost dolgoročnih in kratkoročnih sredstev ZRCK 2 mio in 68 tisoč €. V primerjavi s koncem predhodnega leta se je vrednost aktive povečala za 5,3% oz. za 104.396 €. Občutno se je spremenila struktura sredstev.

Kot rezultat naložb so dolgoročna sredstva in sredstva v upravljanju porasla za 16,5% (173 tisoč €) in predstavljajo 58% celotnega premoženja ZRCK, kratkoročna sredstva pa so nižja in so v deležu izgubila 5 odstotnih točk.

Na strani obveznosti do virov sredstev je dolgoročnih virov že 90% vseh virov. Med obveznostmi do virov sredstev so tudi dolgoročno razmejeni prihodki, ki pomenijo razliko med financirano in obračunano amortizacijo. Koncem leta 2008 jih je že 517 tisoč €. Ti viri se lahko koristijo v primeru, ko s financirano amortizacijo ni več možno pokrivati celotne obračunane amortizacije.

Presežek prihodkov nad odhodki se je znižal za skoraj polovico – 106 tisoč €. Za realizacijo plana investicij in nabave osnovnih sredstev je bilo na osnovi finančnega plana poleg amortizacije porabljeno tudi 190.833 € presežkov prihodkov iz preteklih let. Neporabljeno je ostalo 14 tisoč € presežkov, namenjenih za investicije.

4.5. FINANČNI KAZALNIKI

V prilogi poslovnega poročila so tudi nekateri **finančni kazalniki poslovanja** ZRCK za zadnji dve leti. Kazalnika celotne gospodarnosti in kazalnik donosnosti imata v zadnjem letu nižjo vrednost kot leto prej, kar dokazuje, da je rezultat poslovanja za leto 2008 relativno slabši kot leto poprej.

Kot smo že omenili, pa je boljša gospodarnost poslovanja, ki jo merimo samo z razmerjem med prihodki in odhodki poslovanja. Kazalnik obračanja sredstev je ponovno višji, kar pomeni, da je bilo z enoto angažiranih sredstev v letu 2008 spet ustvarjeno več prihodkov. Stopnja odpisanosti vseh osnovnih sredstev znaša 48% in se je ponovno zvišala, prav tako tudi odpisanost opreme. Kazalnika likvidnosti sta se zaradi naložbene aktivnosti ter malo slabšega rezultata poslovanja poslabšala, vendar imata še vedno zadovoljivo visoke vrednosti.

4.6. PREDLOG RAZPOREDITVE REZULTATA POSLOVANJA ZA POSLOVNO LETO 2008

Poslovni izid Zdravstveno reševalnega centra Koroške Ravne na Koroškem za leto 2008 je izkazan v presežku prihodkov nad odhodki v znesku 66.790,06 evrov. Predlagam, da ostane ta presežek prihodkov nad odhodki nerazporejen.

II. RAČUNOVODSKO POROČILO

Na podlagi zakona o javnih financah je zavod uvrščen med posredne uporabnike proračuna občine, zato mora reševalna služba letno poročilo, ki je sestavljeno iz poslovnega poročila in računovodskih izkazov ter pojasnil k izkazu najpozneje v dveh mesecih po poteku poslovnega leta, predložiti županom občin ustanoviteljic zavoda in Agenciji RS za javnopravne evidence in storitve.

Pri sestavljanju in predložitvi letnega poročila smo upoštevali naslednje zakonske in druge pravne podlage, ki pojasnjujejo delovno področje zavoda:

- Zakon o računovodstvu (Ur.l. RS št. 23/99 in 30/02-1253),
- Zakon o javnih financah (Ur.l. RS 79/99, 124/00, 79/01, 30/02, 56-2759/02 in 110/02-5389, 127/06-5348, 14/07-600, 64/08 in 109/08),
- Navodilo o pripravi zaključnega računa državnega in občinskega proračuna ter metodologije za pripravo poročila o doseženih ciljnih in rezultatih neposrednih in posrednih uporabnikov proračuna (Ur. l. RS 12/01, 10/06 in 8/07)
- Pravilnik o razčlenjevanju in merjenju prihodkov in odhodkov pravnih oseb javnega prava (Ur. l. RS, št. 134/03, 34/04, 13/05, 114/06-4831, 138/06 in 120/07),
- Pravilnik o sestavljanju letnih poročil za proračun, proračunske uporabnike in druge osebe javnega prava (Ur.l. RS, št. 115/02, 21/03, 134/03, 126/04, 120/07 in 124/08),
- Pravilnik o načinu in rokih usklajevanja terjatev in obveznosti po 37.členu zakona o računovodstvu (Ur.l. RS, št. 117/02 in 134/03),
- Pravilnik o enotnem kontnem načrtu za proračun, proračunske uporabnike in druge osebe javnega prava (Ur.l. RS, št. 54/02, 117/02, 58/03, 134/03, 34/04, 75/04, 117/04, 141/04, 117/05, 114/06-4831, 138/06, 120/07 in 124/08),
- Pravilnik o načinu in stopnjah odpisa neopredmetenih sredstev in opredmetenih osnovnih sredstev (Ur.l. RS, št. 45/05, 114/06-4831, 138/06 in 120/07),
- Pravilnik o vsebini, členitvi in obliki računovodskih izkazov ter pojasnila k izkazu (Ur. l. RS, št. 106/02),
- Pravilnik o določitvi neposrednih in posrednih uporabnikov državnega in občinskih proračunov (Ur. l. RS, št. 46/03),
- Slovenski računovodski standardi,
- Zakon o DDV-1 (Ur.l. RS, št. 117/06 in 52/07),
- Zakon o davku od dohodkov pravnih oseb ZDDPO-2 (Ur.l. RS, št. 117/06, 56/08, 76/08 in 5/09).

1. BILANCA STANJA

Bilanca stanja reševalne službe izkazuje stanje sredstev in njihovih virov na dan 31. 12. 2008 v primerjavi s stanjem na dan 31. 12. 2007.

Podlaga za sestavitev bilance stanja so bile poslovne knjige, ki so bile predhodno usklajene s stanjem sredstev in obveznosti, ugotovljenem pri popisu.

1.1. Dolgoročna sredstva in sredstva v upravljanju

Kot opredmetena osnovna sredstva smo izkazali tudi drobni inventar z dobo koristnosti nad enim letom, katerega posamična vrednost ne presega 500 evrov in ga evidentiramo ločeno od ostale opreme.

Skladno s pravilnikom o načinu in stopnjah odpisa neopredmetenih sredstev in opredmetenih osnovnih sredstev, ki omogoča izkazovanje osnovnih sredstev po kriteriju istovrstnosti sredstev, smo vse nabave pohištva in računalniške opreme v letu 2008 razvrščali med opremo.

Prevrednotovanja opredmetenih osnovnih sredstev in neopredmetenih sredstev zaradi oslabitve ali okrepitev nismo opravljali.

Amortizacija je obračunana v skladu s pravilnikom o načinu in stopnjah odpisa neopredmetenih sredstev in opredmetenih osnovnih sredstev. Osnovna sredstva amortiziramo posamično z uporabo metode enakomernega časovnega amortiziranja. Med obračunano amortizacijo je vključena tudi amortizacija drobnega inventarja z dobo koristnosti daljšo od enega leta in katerega posamična nabavna vrednost ni presegala 500 EUR. V skladu z zakonom o računovodstvu pa je potrebno omenjeni drobni inventar odpisati enkratno ob nabavi.

Pregled dolgoročnih sredstev na dan 31.12.2008 po nabavni, odpisani in neodpisani vrednosti s stopnjo odpisanosti (v evrih)

Vrsta dolgoročnega sredstva	Nabavna vrednost	Popravek vrednosti	Neodpisana vrednost	Odpisanost sredstev
neopredmetena sredstva	24.661	18.554	6.107	75,24%
nepremičnine	239.554	40.577	198.977	16,94%
oprema	2.078.536	1.064.738	1.013.798	51,23%

Odpisanost osnovnih sredstev se je v primerjavi z letom 2007 za 1,4% zvišala, kar nam kažejo tudi priloženi kazalniki stanja investiranja. Najvišjo odpisanost (75,24%) izkazujejo neopredmetena sredstva, kjer imamo evidentirane računalniške programe, medtem, ko je odpisanost ostale opreme v primerjavi s preteklim letom malenkost (za 1,87%) višja.

Vrednost dolgoročnih sredstev in sredstev v upravljanju je v primerjavi s preteklim letom višja za 16,5% ali nominalno za 172,8 tisoč EUR.

1.2. Kratkoročna sredstva in aktivne časovne razmejitve

Stanje kratkoročnih sredstev je v primerjavi s preteklim letom nižje za 68,4 tisoč EUR ali 7,5%, znotraj skupine je za več kot polovico nižje stanje finančnih naložb, kjer je evidentiran denarni depozit pri poslovni banki, medtem ko je stanje na zakladniškem podračunu višje za

30,6%. Za 111,5 tisoč EUR so višje tudi terjatve do uporabnikov enotnega kontnega načrta, predvsem zaradi terjatve do ZZZS v višini 116,7 tisoč EUR.

Celotna vrednost terjatev do kupcev je nastala iz terjatev do poslovnih partnerjev v Sloveniji. Popravka terjatev zaradi oslabilve v letu 2008 nismo oblikovali, dokončno pa smo odpisali za 3.830,39 EUR spornih in neizterljivih terjatev na podlagi predloga direktorja in potrditve sveta zavoda.

Zaradi finančne nedisciplin smo v letu 2008 poleg telefonskega opominjanja izstavili tudi 115 opominov, od tega jih je bilo v celoti poravnanih le 15. V postopek za izvršbo pri sodišču pa smo imeli prijavljenih devet dolžnikov, od katerih je bil v letu 2008 ni bil rešen noben primer, eno izvršbo pa smo morali dokončno odpisati.

V letu 2008 je bilo plačanih tudi za 1.242 EUR terjatev, ki so bile odpisane v preteklih letih.

1.3. Kratkoročne obveznosti in pasivne časovne razmejitve

Zavod izkazuje zmanjšanje kratkoročnih obveznosti in pasivnih časovnih razmejitev primerjalno s preteklim letom za 4% ali nominalno za 9 tisoč EUR. Znotraj skupine so za 88,6 tisoč EUR nižje pasivne časovne razmejitve, kar je posledica spremenjenega knjiženja obveznosti, saj smo v letu 2007 na to postavko evidentirali prejete račune za poslovno leto 2007, ki smo jih prejeli v letu 2008. Posledično so za 62,9 tisoč EUR višje kratkoročne obveznosti do dobaviteljev in druge obveznosti iz poslovanja. Višje za 35,4% pa so tudi kratkoročne obveznosti do zaposlenih iz naslova plač, prispevkov in dohodnine.

V strukturi sestave obveznosti do virov sredstev se je stanje kratkoročnih obveznosti zmanjšalo iz lanskih 11,5% na 10,5%, posledično pa so se zvišali lastni viri in dolgoročne obveznosti.

1.4. Lastni viri in dolgoročne obveznosti

Struktura lastnih virov in dolgoročnih obveznosti nam v primerjavi z letom 2007 kaže povečanje dolgoročnih pasivnih časovnih razmejitev za 9,9%. Na ta konto smo v skladu s 16. členom pravilnika o razčlenjevanju in merjenju prihodkov in odhodkov pravnih oseb javnega prava in spremembo enotnega kontnega načrta prenesli razliko med financirano amortizacijo po pogodbi z ZZZS in nižjo obračunano amortizacijo v letu 2008 v višini 47 tisoč EUR. Za 16,6% ali 173,2 tisoč EUR je višje stanje obveznosti za neopredmetena sredstva in opredmetena osnovna sredstva prejeta v upravljanje, medtem ko presežek prihodkov nad odhodki izkazuje 48,1 % zmanjšanje, kar je posledica koriščenja presežkov prihodkov nad odhodki preteklih let za pokrivanje nabav v letu 2008.

Uskladitev terjatev in obveznosti na podlagi 37. člena zakona o računovodstvu je bila opravljena.

Vrednost skupnega premoženja, s katerim Reševalna služba Koroške upravlja se je povečala za 104,4 tisoč EUR ali 5,3%.

2. IZKAZ PRIHODKOV IN ODHODKOV DOLOČENIH UPORABNIKOV

V zavodu smo izkazali prihodke in odhodke za leto 2008 na osnovi knjigovodskih vknjižb v poslovnih knjigah, ki so bile predhodno usklajene z ugotovitvami popisa sredstev in

obveznosti do virov sredstev. Pri ugotavljanju prihodkov in odhodkov smo upoštevali načelo nastanka poslovnega dogodka, prihodki in odhodki so razčlenjeni v skladu s slovenskimi računovodskimi standardi in enotnim kontnim načrtom za proračunske uporabnike. Med prihodki in odhodki so izkazani zneski, ki so nastali kot poslovni dogodki od 1. januarja 2008 do 31. decembra 2008.

Prihodki

Med prihodke od poslovanja smo zajeli prihodke od prodaje proizvodov in storitev za izvajanje javne zdravstvene dejavnosti zavoda po pogodbi z Zavodom za zdravstveno zavarovanje, prostovoljnega zdravstvenega zavarovanja, doplačil fizičnih oseb in ostalih pravnih oseb ter prihodkov od nezdravstvene dejavnosti.

Skladno s 16. členom pravilnika o razčlenjevanju in merjenju prihodkov in odhodkov pravnih oseb javnega prava, smo del stroškov amortizacije, vračunane v vrednost prodanih storitev obračunskega obdobja, ki presega znesek stroškov amortizacije obračunskega obdobja (46.975,07 EUR), kot namenski prihodek prenesli preko dolgoročnih časovnih razmejitev v naslednje obračunsko obdobje.

V okviru prihodkov od financiranja so prikazani prihodki od obresti iz finančnih razmerij z zakladnico in poslovno banko.

Druge prihodke predstavljajo prejete odškodnine od zavarovalnic.

Prevrednotovalni poslovni prihodki so prihodki od prodaje premoženja in prihodki od terjatev, ki so bile odpisane pred letom 2007.

Odhodki

V odhodkih smo upoštevali stroške materiala in storitev, stroške dela, finančne odhodke, izredne odhodke in prevrednotovalne poslovne odhodke.

V izkazu prihodkov in odhodkov smo evidentirali strošek amortizacije v znesku obračunane amortizacije za leto 2008.

Davek od dohodkov za leto 2008 smo izračunali skladno z zakonom o davku od dohodkov pravnih oseb (ZDDPO-2) in pravilnikom o opredelitvi pridobitne in nepridobitne dejavnosti. Za leto 2008 so na podlagi pravilnika opredeljeni kot nepridobitna dejavnost samo prihodki od donacij, obresti na zakladniškem podračunu in obresti od vezanih vlog do višine 1.000 EUR. Delež prihodkov pridobitne dejavnosti tako znaša 99,717%, zavod pa za leto 2008 izkazuje obveznost za plačilo davka od dohodkov v višini 10.090,75 EUR.

Na postavki prevrednotovalnih poslovnih odhodkov za leto 2008 beležimo popravek terjatev zaradi oslabitve.

Poslovni izid

Zavod v letu 2008 izkazuje presežek prihodkov nad odhodki v višini 66.790,06 EUR, ki smo ga prenesli na konto 985 905 kot nerazporejenega.

3. PRIHODKI IN ODHODKI DOLOČENIH UPORABNIKOV PO VRSTAH DEJAVNOSTI

Iz izkaza prihodkov in odhodkov po vrstah dejavnosti je razvidno, da je RSK ustvarila 2.681.841 EUR ali 99,3% iz naslova opravljanja javne službe in 18.774 EUR prihodkov iz naslova tržne dejavnosti.

Obrazložitev delitve prihodkov po vrstah dejavnosti

1. Prihodki od poslovanja oz. prihodki od prodaje proizvodov in storitev za izvajanje javne službe so: prihodki ustvarjeni z izvedbo dogovorjenega programa po pogodbi z ZZZS, financirani iz obveznega in prostovoljnega zdravstvenega zavarovanja, doplačil zavarovancev, vsi prihodki od poslovanja, ki jih zavod pridobi iz sredstev proračuna države oz. lokalne skupnosti in posrednih proračunskih uporabnikov.
2. Prihodki od poslovanja oz. prihodki od prodaje proizvodov in storitev na trgu so: prihodki ustvarjeni pri izvajanju zdravstvene dejavnosti zavoda mimo dogovorjenega programa z ZZZS za fizične in ostale pravne osebe in prihodki od nezdravstvene dejavnosti.
3. Finančni prihodki – prihodki od obresti so opredeljeni kot prihodki javne službe.
4. Druge prihodke od prejetih odškodnin zavarovalnic smo opredelili kot prihodke javne službe.
5. Prevrednotovalni poslovni prihodki za izvajanje javne službe so prihodki od izterjanih odpisanih terjatev.

OBRAZLOŽITEV SODIL ZA RAZVRŠČANJE ODHODKOV PO VRSTAH DEJAVNOSTI

1. Za stroške materiala, storitev, amortizacije, ostalih drugih stroškov, finančnih in prevrednotovalnih odhodkov smo uporabili kot sodilo razmerje med prihodki poslovanja, doseženimi pri opravljanju javne službe in prihodki od poslovanja, doseženimi s tržno dejavnostjo.
2. Za stroške dela smo kot sodilo pri opredelitvi stroškov opravljanja dejavnosti javne službe uporabili ugotovljen delež delavcev iz ur za izvedbo dogovorjenega programa v skupnem številu delavcev iz ur zavoda.

4. IZKAZ PRIHODKOV IN ODHODKOV DOLOČENIH UPORABNIKOV PO NAČELU DENARNEGA TOKA

Pri pripoznavanju prihodkov in odhodkov, ki se knjižijo evidenčno smo upoštevali računovodsko načelo denarnega toka – plačane realizacije, ki predpostavlja ne le nastanek poslovnega dogodka, ampak tudi prejem oz. izplačilo denarja ali ekvivalenta. Izkaz je sestavljen na podlagi prihodkov in odhodkov, evidentiranih v poslovnih knjigah v skladu s pravilnikom o enotnem kontnem načrtu ter vsebuje podatke o prihodkih in odhodkih obračunskega obdobja, ločeno za izvajanje javne službe in tržne dejavnosti.

Prihodke smo razvrstili med prihodke za izvajanje javne službe in prihodke tržne dejavnosti skladno z obrazložitvami, opredeljenimi v izkazu prihodkov in odhodkov po vrstah dejavnosti.

Odhodki za izvajanje javne službe in odhodki iz naslova prodaje blaga in storitev na trgu so razčlenjeni po spodaj navedenih sodilih:

- za stroške dela smo uporabili strukturni delež delavcev iz ur za javno službo v skupnem številu delavcev iz ur celotnega zavoda.
- za stroške blaga, materiala in storitev smo uporabili razmerje med prihodki od poslovanja doseženimi pri opravljanju javne službe in prihodki od poslovanja, doseženimi pri opravljanju tržne dejavnosti.

Celotni prihodki so se v primerjavi z letom 2007 zvišali za 7,4% in znašajo 2.664 tisoč EUR. Za 180 tisoč EUR so višja plačila ZZZS, prav tako so za 23,5% višji prihodki od prodaje blaga in storitev na trgu. Za malenkost so se zmanjšali drugi prihodki za izvajanje javne službe iz naslova obresti, v letu 2008 pa nismo imeli prihodkov od dividend in prodaje osnovnih sredstev. Višji za 21 tisoč EUR so drugi prihodki iz naslova izvajanja javne službe, ki zajemajo prihodke iz prostovoljnega zdravstvenega zavarovanja, samoplačnikov, doplačil in konvencij, prav tako so višji prihodki od prejetih donacij.

Na strani odhodkov so evidentirani tudi investicijski odhodki. V letu 2008 so se celotni odhodki primerjalno z letom 2007 zvišali za 16,2%, predvsem zaradi 286 tisoč EUR ali 28,8% višjih plačil za izdatke za blago in storitve ter 14,5% višjih izdatkov za plače pri izvajanju javne službe. Investicijski odhodki so v primerjavi s preteklim letom malenkost nižji in znašajo 491,2 tisoč EUR. Za več kot polovico so nižji odhodki iz naslova prodaje blaga in storitev na trgu.

Po denarnem toku je izkazan presežek odhodkov nad prihodki v višini 191.906,41 EUR.

SKLEPNA BESEDA

Zdravstveno reševalni center Koroške opravlja svojo dejavnost vrhunsko, tako glede na kvaliteto, strokovnost in hitrost. V ospredju nam je vedno varovanje koristi varovancev Koroške regije. Seveda brez skupnega organiziranega sodelovanja z zdravstvenimi domovi in zasebniki Koroške regije si tega ne morem predstavljati. Zelo pomembno je, da na Dravsko, Mežiško in Mislinjsko dolino gledamo kot celoto.

Izvajanje NMP, nenujnih prevozov in dializnih prevozov bo funkcionalno, racionalno, ekonomično in varovancem prijazno samo takrat, ko se ne bodo ustvarjale meje med občinami in se občine zapirale vsaka zase.

Želim, da bi bilo sodelovanje z vodstvi ustanoviteljev, zdravstvenimi domovi in zadevnimi službami še naprej tako dobro, za kar bi se Vam rad vsem skupaj iskreno zahvalil. Želim tudi, da bi bili odnosi v kolektivu še naprej tako dobri kot do sedaj, saj je to jamstvo za uspeh in kvaliteten razvoj službe.

Istočasno se zahvaljujem tudi delavcem SZOZK Ravne na Koroškem za kvalitetno in strokovno delo, vsestransko pomoč in sodelovanje.

Svet zavoda ZRCK prosim, da na podlagi podanega poslovnega poročila za leto 2008 izreče svojo oceno poslovanja zavoda v skladu z zakonom in sprejeto poslovno politiko, ter ob tem tudi določi o izpolnitvi določb iz Pogodbe o zaposlitvi direktorja.

Odgovorna oseba za pripravo
računovodskega poročila:
Danijela Aber

Smiljan PRASSNIC univ. dipl. pravnik
direktor

Ravne na Koroškem, februar 2009

ZDRAVSTVENO REŠEVALNI CENTER KOROŠKE
RAVNE NA KOROŠKEM

REALIZACIJA DELOVNEGA NAČRTA ZA OBDOBJE JANUAR - DECEMBER 2008

	ZZZS						OSTALI PLAČNIKI			SKUPAJ		
	Delovni načrt		Realizacija		% Realiz. del. načrta		Delovni načrt	Realizacija	% Realiz. del. načrta	Delovni načrt	Realizacija	% Realiz. del. načrta
	prevozi	točke, kilometri	prevozi	točke, kilometri	prevozi	točke, kilometri	točke, kilometri	točke, kilometri	točke, kilometri	točke, kilometri	točke, kilometri	
<u>točke</u>												
nenujni prevozi	5.680	835.464	6.449	1.164.002	113,54	139,32				835.464	1.164.002	139,32
nujni prevozi	3.100	248.000	2.333	250.962	75,26	101,19				248.000	250.962	101,19
<u>kilometri</u>												
prevozi na / iz dialize	3.800	276.972	2.900	221.254	76,32	79,88				276.972	221.254	79,88
prevozi na kemoterapijo in obsevanja na OI	1.800	574.478	2.053	658.416	114,06	114,61				574.478	658.416	114,61
ostali nenujni prevozi							42.375	49.131	115,94	42.375	49.131	115,94

SKUPNOST ZAVODOV
OSNOVNEGA ZDRAVSTVA KOROŠKE
RAVNE NA KOROŠKEM
Plansko analitska služba

**ZDRAVSTVENO REŠEVALNI CENTER KOROŠKE
RAVNE NA KOROŠKEM**

PREGLED ZAPOSLENIH V LETU 2008

	plan 31.12.2008	stanje 31.12.2007	stanje 31.3.2008	stanje 30.6.2008	stanje 30.9.2008	stanje 31.12.2008
1. direktor	1	1	1	1	1	1
2. zdravnik specialist	(1DČ, 3 1DČ-8ur / ted.)	(1DČ, 3 1DČ-8ur / ted.)	(1DČ, 3 1DČ-8ur / ted.)	(1DČ, 3 1DČ-8ur / ted.)	(1DČ, 3 1DČ-8ur / ted.)	(1DČ, 3 1DČ-8ur / ted.)
3. zdravnik	3	-	-	-	-	-
4. dipl. zdravstvenik	1	1	1	2	2	2
5. pisarniški referenti	3	4 (1DČ)	4 (1DČ)	4 (1DČ)	4 (1DČ)	3
6. zdr.tehn.,spremljev.	26 (1DČ)	26 (2DČ)	26 (2DČ)	24 (2DČ)	25 (2DČ, 1PDČ)	20 (1PDČ)
7. reševalec -voznik	(1DČ, 8 1- 20 ur/ted -DČ)	(1DČ, 8 1- 20 ur/ted -DČ)	(1DČ, 8 1- 20 ur/ted -DČ)	(1DČ, 8 1- 20 ur/ted -DČ)	(1DČ, 8 1- 20 ur/ted -DČ)	(2DČ, 13 1DČ- 20 ur/ted)
8. avtomeh.,rešev.,voz.	1	1	1	1	1	-
9. dispečer	6	5	5	5	5	6
10. čistilka	1	1	1	1	1	1
SKUPAJ	53	50	50	49	50	49
od tega :						
za nedoločen čas	48	43	43	42	42	43
za določen čas	3	5	5	5	5	3
	1 (8ur-teden.)	1 (8ur-teden.)	1 (8ur-teden.)	1 (8ur-teden.)	1 (8ur-teden.)	1 (8ur-teden.)
	1 (20ur-teden)	1 (20 ur/ted.)	1 (20 ur/ted.)	1 (20 ur/ted.)	1 (20 ur/ted.)	1 (20 ur/ted.)
					1 PDČ	1 PDČ

ZDRAVSTVENO REŠEVALNI
CENTER KOROŠKE

REALIZACIJA REBALANSA PLANA INVESTICIJ, NABAV OPREME IN DROBNEGA INVENTARJA
TER INVESTICIJSKEGA VZDRŽEVANJA ZA LETO 2008

I. REBALANS PLAN INVESTICIJ, NABAV OPREME IN DROBNEGA INVENTARJA

<i>REBALANS PLANA investicij, nabav opreme in drobnega inventarja v letu 2008</i>					<i>REALIZACIJA rebalansa plana investicij, nabav opreme in DI v letu 2008</i>				
	OSNOVNO SREDSTVO	Vrednost nabav v letu 2008 v EUR	Lastna sredstva	Sofinanciranje	Vrednost nabav v letu 2008 v EUR	Lastna sredstva			Sofinanciranje
			Plačila v 2008 za investicije in nabave v 2008			Plačila v 2008 za nabave v 2008	Plačila v 2008 za nabave v 2007	Plačila v 2009 za nabave v 2008	
	Enota Ravne na Koroškem	227.810	212.810	15.000	279.329,82	261.659,98	17.669,84	0,00	0,00
1.	nujno reševalno vozilo - reanomobil	175.500	175.500		213.675,74	213.675,74			
2.	defibrilator	50.000	35.000	15.000	47.984,24	47.984,24			
3.	klima naprava - kom	2.100	2.100		0,00				
4.	postelja-kavč	210	210		0,00				
5.	obnova pisarn						17.669,84		
	Enota Slovenj Gradec	63.050	63.050	0	10.000,04	10.000,04	0,00	0,00	0,00
5.	respirator	10.000	10.000		0,00				
6.	kavč - 2 kom	500	500		452,00	452,00			
7.	garderobne omare - 15 kom	1.800	1.800		0,00				
8.	stoli - 3 kom	750	750		79,20	79,20			
9.	projektna dokumentacija in ureditev dovoza h garažam z nadstrešnico	50.000	50.000		9.468,84	9.468,84			
	Enota Radlje ob Dravi	165.500	165.500	0	163.814,96	163.814,96	0,00	0,00	0,00
10.	nujno reševalno vozilo - nizka verzija	162.300	162.300		161.136,54	161.136,54			
11.	kavč - 2 kom	500	500		0,00				
12.	vgradnja navozne plošče za kariološki stol in stranske stopnice za nujno reševalno vozilo - 2 kom	2.700	2.700		2.678,42	2.678,42			

	Vse enote	6.300	6.300		3.509,28	3.509,28		0,00	
13.	UKW - naprave - 13 kom	6.300	6.300		3.509,28	3.509,28			
		0							
	Uprava	19.030	19.030		18.930,13	18.930,13			
14.	računalniški program za obračun storitev	3.000	3.000		2.976,00	2.976,00			
15.	server STD	8.880	8.880		8.880,00	8.880,00			
16.	računalniki -4 kom	5.600	5.600		5.533,63	5.533,63			
17.	pisarniško pohištvo	1.150	1.150		1.146,00	1.146,00			
18.	tiskalnik	400	400		394,50	394,50			
	Drobni inventar do 500 €- vse enote	55.720	55.720		1.220,59	1.220,59			
19.	zaščitna oblačila - komplet 45 kom	37.300	37.300		0,00				
20.	zaščitne čelade - 35 kom	6.300	6.300		0,00				
21.	reanimacijski nahrbtnik - 3 kom	10.250	10.250		0,00				
22.	GSM aparat	450	450		59,99	59,99			
23.	stacionarni telefonski aparat	250	250		844,80	844,80			
24.	hladilnik - 2 kom	420	420						
25.	sesalec - 2 kom	400	400						
26.	kompresor	350	350						
28.	DI - rezalnik papirja-uprava				315,80	315,80			
	Nepredvidene nabave	4.000	4.000		39,90	39,90			
27.	omara za čevlje				39,90	39,90			
	SKUPAJ	541.410	526.410	15.000	476.844,72	459.174,88	17.669,84	0,00	0,00

II. PLAN INVESTICIJSKEGA VZDRŽEVANJA

<i>PLAN investicijskega vzdrževanja v letu 2008</i>					<i>REALIZACIJA plana investicijskega vzdrževanja v letu 2008</i>				
	NAZIV	Vrednost IV v letu 2008 v EUR	Lastna sredstva	Sofinanciranje	Vrednost IV v letu 2008 v EUR	Lastna sredstva			Sofinanciranje
			Plačila v 2008 za IV v 2008			Plačila v 2008 za IV v 2008			
	Enota Ravne na Koroškem	12.800	12.800		14.373,12	14.373,12			
1.	obnova poslovnih prostorov	8.700	8.700		8.755,92	8.755,92			
2.	barvanje nadstrešnice	4.100	4.100		5.617,20	5.617,20			
	Enota Slovenj Gradec								
3.	zamenjava vrat - dvižna vrata	3.500	3.500						
	SKUPAJ	16.300	16.300	0	14.373,12	14.373,12	0,00	0,00	0,00

REALIZACIJA FINANČNEGA NAČRTA
za obdobje januar - december 2008

	Finančni načrt (rebalans) za leto 2008 v EUR	Delež v prihodku	Realizacija za I. - XII. 2008 v EUR	Delež v prihodku	% realizacije FN za I. 2008
A) PRIHODKI OD POSLOVANJA	2.454.110	98,8	2.700.616	98,6	110,0
Prihodki od prodaje proizvodov in storitev po zaračunani realizaciji	2.451.100	98,7	2.747.591	100,3	112,1
Zmanjšanje prihodkov za znesek, za kolikor je financirana amortizacija višja od obračunane	3.010	0,1	-46.975	-1,7	-1560,6
Prihodki od prodaje blaga in materiala	0	0,0	0	0,0	
B) FINANČNI PRIHODKI	25.200	1,0	22.889	0,8	90,8
C) DRUGI PRIHODKI	0	0,0	13.482	0,5	
Č) PREVREDNOTOVALNI POSLOVNI PRIHODKI	4.000	0,2	1.242	0,0	31,1
Prihodki od prodaje osnovnih sredstev	4.000	0,2	0	0,0	
Drugi prevrednotovalni poslovni prihodki	0	0,0	1.242	0,0	
D) CELOTNI PRIHODKI (A do Č)	2.483.310	100,0	2.738.229	100,0	110,3
E) STROŠKI BLAGA, MATERIALA IN STORITEV	971.690	39,1	1.156.587	42,2	119,0
Stroški materiala	177.280	7,1	175.147	6,4	98,8
Stroški storitev	794.410	32,0	981.440	35,8	123,5
F) STROŠKI DELA	1.067.240	43,0	1.109.681	40,5	104,0
Plače in nadomestila plač	795.440	32,0	836.516	30,5	105,2
Prispevki za socialno varnost delodajalcev	131.030	5,3	137.569	5,0	105,0
Drugi stroški dela	140.770	5,7	135.596	5,0	96,3
G) AMORTIZACIJA	339.000	13,7	286.012	10,4	84,4
H) REZERVACIJE	0	0,0	0	0,0	
I) DAVEK OD DOBIČKA	0	0,0	10.091	0,4	
J) OSTALI DRUGI STROŠKI	105.380	4,2	106.435	3,9	101,0
K) FINANČNI ODHODKI	0	0,0	80	0,0	
L) DRUGI ODHODKI	0	0,0	1	0,0	
M) PREVREDNOTOVALNI POSLOVNI ODHODKI	0	0,0	2.552	0,1	
Odhodki od prodaje osnovnih sredstev	0	0,0	0	0,0	
Ostali prevrednotovalni poslovni odhodki	0	0,0	2.552	0,1	
N) CELOTNI ODHODKI (E do M)	2.483.310	100,0	2.671.439	97,6	107,6
O) PRESEŽEK PRIHODKOV	0	0,0	66.790	2,4	
P) PRESEŽEK ODHODKOV					

IZKAZ PRIHODKOV IN ODHODKOV
za obdobje januar - december 2008

	Realizacija za I. - XII. 2007 v EUR	Delež v prihodku	Realizacija za I. - XII. 2008 v EUR	Delež v prihodku	Indeks 2007=100
A) PRIHODKI OD POSLOVANJA	2.230.903	97,1	2.700.616	98,6	121,1
Prihodki od prodaje proizvodov in storitev po zaračunani realizaciji	2.392.815	104,2	2.747.591	100,3	114,8
Zmanjšanje prihodkov za znesek, za kolikor je financirana amortizacija višja od obračunane	-161.913	-7,0	-46.975	-1,7	29,0
Prihodki od prodaje blaga in materiala	0	0,0	0	0,0	
B) FINANČNI PRIHODKI	42.613	1,9	22.889	0,8	53,7
C) DRUGI PRIHODKI	14.629	0,6	13.482	0,5	92,2
Č) PREVREDNOTOVALNI POSLOVNI PRIHODKI	8.707	0,4	1.242	0,0	14,3
Prihodki od prodaje osnovnih sredstev	7.680	0,3	0	0,0	
Drugi prevrednotovalni poslovni prihodki	1.027	0,0	1.242	0,0	121,0
D) CELOTNI PRIHODKI (A do Č)	2.296.852	100,0	2.738.229	100,0	119,2
E) STROŠKI BLAGA, MATERIALA IN STORITEV	983.716	42,8	1.156.587	42,2	117,6
Stroški materiala	165.103	7,2	175.147	6,4	106,1
Stroški storitev	818.614	35,6	981.440	35,8	119,9
F) STROŠKI DELA	964.439	42,0	1.109.681	40,5	115,1
Plače in nadomestila plač	714.352	31,1	836.516	30,5	117,1
Prispevki za socialno varnost delodajalcev	117.939	5,1	137.569	5,0	116,6
Drugi stroški dela	132.148	5,8	135.596	5,0	102,6
G) AMORTIZACIJA	165.727	7,2	286.012	10,4	172,6
H) REZERVACIJE	0	0,0	0	0,0	
I) DAVEK OD DOBIČKA	216	0,0	10.091	0,4	4681,3
J) OSTALI DRUGI STROŠKI	97.657	4,3	106.435	3,9	109,0
K) FINANČNI ODHODKI	14	0,0	80	0,0	
L) DRUGI ODHODKI	283	0,0	1	0,0	
M) PREVREDNOTOVALNI POSLOVNI ODHODKI	0	0,0	2.552	0,1	
Odhodki od prodaje osnovnih sredstev	0	0,0	0	0,0	
Ostali prevrednotovalni poslovni odhodki		0,0	2.552	0,1	
N) CELOTNI ODHODKI (E do M)	2.212.053	96,3	2.671.439	97,6	120,8
O) PRESEŽEK PRIHODKOV	84.799	3,7	66.790	2,4	78,8
P) PRESEŽEK ODHODKOV					

PRIHODKI IN ODHODKI DOLOČENIH UPORABNIKOV PO VRSTAH DEJAVNOSTI
za obdobje od 1. januarja do 31. decembra 2008

	Realizacija I. - XII. 2008 v EUR	
	za izvajanje javne službe	od prodaje blaga in storitev na trgu
A) PRIHODKI OD POSLOVANJA	2.681.841	18.775
1. PRIHODKI OD PRODAJE PROIZVODOV IN STORITEV	2.728.816	18.775
2. Zmanjšanje prihodkov za znesek, za kolikor je financirana amortizacija višja od obračunane	-46.975	0
3. PRIHODKI OD PRODAJE BLAGA IN MATERIALA	0	0
B) FINANČNI PRIHODKI	22.889	0
C) DRUGI PRIHODKI	13.482	
Č) PREVREDNOTOVALNI POSLOVNI PRIHODKI	1.242	0
1. PRIHODKI OD PRODAJE OSNOVNIH SREDSTEV	0	
2. DRUGI PREVREDNOTOVALNI POSLOVNI PRIHODKI	1.242	
D) CELOTNI PRIHODKI (A+B+C+Č)	2.719.454	18.775
E) STROŠKI BLAGA, MATERIALA IN STORITEV	1.148.546	8.041
1. NABAVNA VREDNOST PROD. MAT. IN BLAGA	0	0
2. STROŠKI MATERIALA	173.930	1.217
3. STROŠKI STORITEV	974.616	6.824
F) STROŠKI DELA	1.103.443	6.238
1. PLAČE IN NADOMESTILA PLAČ	830.792	5.724
2. PRISPEVKI ZA SOCIALNO VARNOST DELODAJALCEV	137.310	259
3. DRUGI STROŠKI DELA	135.341	255
G) AMORTIZACIJA	284.024	1.988
H) REZERVACIJE	0	0
I) DAVEK OD DOBIČKA	10.021	70
J) OSTALI DRUGI STROŠKI	105.695	740
K) FINANČNI ODHODKI	79	1
L) DRUGI ODHODKI	1	0
M) PREVREDNOTOVALNI POSLOVNI ODHODKI	2.535	17
1. ODHODKI OD PRODAJE OSNOVNIH SREDSTEV	0	0
2. OSTALI PREVREDNOTOVALNI POSLOVNI ODHODKI	2.535	17
N) CELOTNI ODHODKI (E+F+G+H+I+J+K+L+M)	2.654.344	17.095
O) PRESEŽEK PRIHODKOV (D-N)	65.110	1.680
P) PRESEŽEK ODHODKOV (N-D)		

Bilanca stanja na dan 31. 12. 2008

v evrih

SREDSTVA	Leto 2007	Leto 2008	Indeks 3 : 2
1	2	3	4
I. DOLGOROČNA SREDSTVA IN SREDSTVA V UPRAVLJANJU	1.046.073	1.218.882	116,5
1. Neopredmetena sredstva in dolg. aktivne časovne razm.	6.742	6.107	90,6
- nabavna vrednost	24.725	24.661	99,7
- popravek vrednosti	17.983	18.554	103,2
2. Nepremičnine	196.335	198.977	101,3
- nabavna vrednost	267.043	239.554	89,7
- popravek vrednosti	70.708	40.577	57,4
3. Oprema in druga opredmetena osnovna sredstva	842.996	1.013.798	120,3
- nabavna vrednost	1.664.769	2.078.536	124,9
- popravek vrednosti	821.773	1.064.738	129,6
4. Dolgoročne finančne naložbe			
II. KRATKOROČNA SREDSTVA	917.854	849.441	92,5
1. Denarna sredstva	311.535	406.856	130,6
2. Kratkoročne terjatve do kupcev	60.428	67.807	112,2
3. Dani predujmi in varščine	120		0,0
4. Kratkoročne terjatve do uporabnikov enotnega kontnega načrta	11.656	123.122	1.056,3
5. Kratkoročne finančne naložbe	531.698	251.250	47,3
6. Kratkoročne terjatve iz financiranja	757		0,0
7. Druge kratkoročne terjatve in aktivne časovne razmejitev	1.660	406	24,5
AKTIVA SKUPAJ	1.963.927	2.068.323	105,3
VIRI SREDSTEV			
I. KRATKOR. OBVEZNOSTI IN PASIVNE ČASOVNE RAZMEJITVE	226.776	217.762	96,0
1. Kratkoročne obveznosti za prejete predujme in varščine			
2. Kratkoročne obveznosti do zaposlenih	62.879	85.147	135,4
3. Kratkoročne obveznosti do dobaviteljev	7.790	58.817	755,0
4. Druge kratkoročne obveznosti iz poslovanja	16.286	28.483	174,9
5. Kratkor. obveznosti do uporabnikov enotnega kontnega načrta	47.316	41.453	87,6
6. Druge kratkoročne obveznosti in pasivne časovne razmejitev	92.505	3.862	4,2
II. LASTNI VIRI IN DOLGOROČNE OBVEZNOSTI	1.737.151	1.850.561	106,5
1. Dolgoročne pasivne časovne razmejitev	470.612	517.232	109,9
2. Obveznosti za neopredmetena sredstva in opredmetena OS	1.045.615	1.218.778	116,6
3. Obveznosti za dolgoročne finančne naložbe			
4. Presežek prihodkov nad odhodki	220.924	114.551	51,9
PASIVA SKUPAJ	1.963.927	2.068.323	105,3

IZKAZ PRIHODKOV IN ODHODKOV DOLOČENIH UPORABNIKOV PO NAČELU
DENARNEGA TOKA

od 1. januarja do 31. decembra 2008

(v eurih, brez centov)

NAZIV KONTA	Tekoče leto	Predhodno	
		leto	Indeks
I. SKUPAJ PRIHODKI	2.663.899	2.480.744	107,38
1. PRIHODKI ZA IZVAJANJE JAVNE SLUŽBE	2.613.592	2.440.007	107,11
A. Prihodki iz sredstev javnih financ	1.855.353	1.675.039	110,76
a. Prejeta sredstva iz državnega proračuna	0	0	
Prejeta sredstva iz drž. prorač. za tekočo porabo			
Prejeta sredstva iz drž. prorač. za investicije			
b. Prejeta sredstva iz občinskih proračunov	0	0	
Prejeta sredstva iz občinskih proračunov za tekočo porabo			
Prejeta sredstva iz občinskih proračunov za investicije			
c. Prejeta sredstva iz skladov socialnega zavarovanja	1.855.353	1.675.039	110,76
Prejeta sredstva iz skl. soc. zav. za tekočo porabo	1.855.353	1.675.039	110,76
Prejeta sredstva iz skl. soc. zav. za investicije			
d. Prejeta sredstva iz javnih skladov in agencij	0	0	
Prejeta sredstva iz javnih skladov za tekočo porabo			
Prejeta sredstva iz javnih skladov za investicije			
Prejeta sredstva iz javnih agencij za tekočo porabo			
Prejeta sredstva iz javnih agencij za investicije			
e. Prejeta sredstva iz proračunov iz naslova tujih donacij			
f. Prejeta sredstva iz proračunov iz državnega proračuna EU			
B. Drugi prihodki za izvajanje dejavnosti javne službe	758.239	764.968	99,12
Prihodki od prodaje blaga in storitev iz nasl. izvaj. jav. sl.			
Prejete obresti	24.098	26.031	92,57
Prihodki od udeležbe na dobičku in dividend ter presežkov prihodkov nad odhodki		20.708	0,00
Drugi tekoči prihodki iz naslova izvajanja javne službe	731.441	710.299	102,98
Kapitalski prihodki		7.680	0,00
Prejete donacije iz domačih virov	2.700	250	1.080,00
Prejete donacije iz tujine			
Donacije za odpravo posledic naravnih nesreč			
Ostala prejeta sredstva iz proračuna EU			
Prejeta sredstva od drugih evropskih institucij			
2. PRIHODKI OD PRODAJE BLAGA IN STORITEV NA TRGU	50.307	40.737	123,49
Prihodki od prodaje blaga in storitev na trgu	47.547	37.876	125,53
Prejete obresti			
Prihodki od najemnin, zakupnin in dr. prih. od premoženja	2.760	2.861	96,48
Prihodki od udeležbe na dobičku in dividend ter presežkov prihodkov nad odhodki			
Drugi tekoči prihodki, ki ne izhajajo iz nasl. izvaj. jav. sl.			
II. SKUPAJ ODHODKI	2.855.805	2.458.491	116,16
1. ODHODKI ZA IZVAJANJE JAVNE SLUŽBE	2.844.742	2.433.262	116,91
A. Plače in drugi izdatki zaposlenim	921.272	804.318	114,54
Plače in dodatki	790.825	684.959	115,46
Regres za letni dopust	33.175	29.506	112,43
Povračila in nadomestila	62.686	56.665	110,63
Sredstva za delovno uspešnost	14.276	18.187	78,49
Sredstva za nadurno delo	12.912	10.345	124,82
Plače nerezidentov po pogodbi	0	0	
Drugi izdatki zaposlenim	7.398	4.655	158,93

NAZIV KONTA	Predhodno		
	Tekoče leto	leto	Indeks
B. Prispevki delodajalcev za socialno varnost	152.777	135.690	112,59
Prispevek za pokojninsko in invalidsko zavarovanje	73.949	65.257	113,32
Prispevek za zdravstveno zavarovanje	59.243	52.280	113,32
Prispevek za zaposlovanje	502	442	113,46
Prispevek za starševsko varstvo	835	737	113,24
Premije kolekt. dodat. pokojninskega zavarovanja, na podlagi ZKDPZJU	18.248	16.974	107,51
C. Izdatki za blago in storitve za izvajanje javne službe	1.279.395	993.027	128,84
Pisarniški in splošni material in storitve	142.131	106.266	133,75
Posebni material in storitve	640.681	431.274	148,56
Energija, voda, komunalne storitve in komunikacije	34.154	32.343	105,60
Prevozni stroški in storitve	327.416	270.784	120,91
Izdatki za službena potovanja	3.335	5.321	62,67
Tekoče vzdrževanje	67.272	70.637	95,24
Poslovne najemnine in zakupnine (leasing)	26.574	24.610	107,98
Kazni in odškodnine	0	0	
Davek na izplačane plače	13.017	20.420	63,75
Drugi operativni odhodki	24.815	31.372	79,10
D. Plačila domačih obresti	80	16	489,30
E. Plačila tujih obresti	0	0	
F. Subvencije	0	0	
G. Transferi posameznikom in gospodinjstvom	0	0	
H. Transferi neprofitnim organizacijam in ustanovam	0	3.197	0,00
I. Drugi tekoči domači transferi	0	0	
J. Investicijski odhodki	491.218	497.014	98,83
Nakup zgradb in prostorov	959	0	
Nakup prevoznih sredstev	340.323	350.381	97,13
Nakup opreme	109.408	120.213	91,01
Nakup drugih osnovnih sredstev	0	0	
Novogradnja, rekonstrukcija in adaptacije	17.670	19.288	91,61
Investicijsko vzdrževanje in obnove	14.373	7.132	201,53
Nakup zemljišč in naravnih bogastev	0	0	
Nakup nematerialnega premoženja	0	0	
Študije o izvedljivosti projektov, projektna dok., nadzor, investicijski inž.	8.485	0	
Nakup blagovnih rezerv in intervencijskih zalog	0	0	
2. ODHODKI IZ NASLOVA PRODAJE BLAGA IN STORITEV NA TRGU	11.063	25.229	43,85
A. Plače in drugi izdatki zaposlenim iz nasl. prod. bl. in stor. na trgu	1.753	5.712	30,69
B. Prispevki delodajalcev za soc.varnost iz nasl.prod.bl. in stor.na trgu	291	964	30,20
C. Izdatki za blago in storitve iz nasl. prod. bl. in stor. na trgu	9.019	18.553	48,61
III/1 PRESEŽEK PRIHODKOV NAD ODHODKI		22.253	0,00
III/2 PRESEŽEK ODHODKOV NAD PRIHODKI	191.906		

FINANČNI KAZALNIKI POSLOVANJA

1. GOSPODARNOST

1.1 Koefficient celotne gospodarnosti

K 1.1 = koefficient celotne gospodarnosti = celotni prihodki / celotni odhodki

	realizacija 2007	realizacija 2008
Celotna gospodarnost	1,038	1,025

1.2 Koefficient gospodarnosti poslovanja

K 1.2 = koefficient gospodarnosti poslovanja = prihodki od poslovanja / odhodki od poslovanja

	realizacija 2007	realizacija 2008
Gospodarnost poslovanja	1,009	1,012

2. DONOSNOST

2.1 Stopnja donosnosti

K 2.1 = stopnja donosnosti = presežek prihodkov / celotni prihodki

	realizacija 2007	realizacija 2008
Stopnja donosnosti	3,692%	2,439%

3. KAZALNIKI OBRAČANJA SREDSTEV

3.1 Koeficient obračanja sredstev

K 3.1 = koeficient obračanja sredstev = celotni prihodki / povprečno stanje sredstev

	realizacija 2007	realizacija 2008
Koeficient obračanja sredstev	1,278	1,358

4. KAZALNIKI STANJA INVESTIRANJA

4.1 Stopnja odpisanosti osnovnih sredstev

K 4.1 = stopnja odpisanosti osnovnih sredstev = popravek vrednosti osnovnih sredstev / nabavna vrednost osnovnih sredstev

	realizacija 2007	realizacija 2008
Stopnja odpisanosti osnovnih sredstev	46,53%	47,97%

4.2 Stopnja odpisanosti opreme

K 4.2 = stopnja odpisanosti opreme = popravek vrednosti opreme / nabavna vrednost opreme

	realizacija 2007	realizacija 2008
Stopnja odpisanosti opreme	49,36%	51,23%

4.3 Stopnja osnovnosti investiranja

K 4.3 = stopnja osnovnosti investiranja = osnovna sredstva po neodpisani vrednosti / sredstva

	realizacija 2007	realizacija 2008
Stopnja osnovnosti investiranja	53,26%	52,03%

5. KAZALNIKI SESTAVE OBVEZNOSTI DO VIROV SREDSTEV (ZADOLŽENOSTI) OZIROMA KAZALNIKI STANJA FINANCIRANJA

5.1 Stopnja kratkoročnega financiranja

K 5.1 = stopnja kratkoročnega financiranja = kratkoročne obveznosti / obveznosti do virov sredstev

	realizacija 2007	realizacija 2008
Stopnja kratkoročnega financiranja	0,115	0,105

5.2 Stopnja dolgoročnega financiranja

K 5.2 = stopnja dolgoročnega financiranja = (lastni + dolgoročni tuji viri) / obveznosti do virov sredstev

	realizacija 2007	realizacija 2008
Stopnja dolgoročnega financiranja	0,885	0,895

6. KAZALNIKA KRATKOROČNE IN DOLGOROČNE LIKVIDNOSTI OZ. KAZALNIKA VODORAVNEGA FINANČNEGA USTROJA

6.1 Pospešeni koeficient

K 6.1 = pospešeni koeficient = kratkoročna sredstva in AČR / kratkoročne obveznosti in PČR

	realizacija 2007	realizacija 2008
Pospešeni koeficient	4,047	3,901

6.2 Koeficient dolgoročne pokritosti dolgoročnih sredstev in normalnih zalog

K 6.2 = koeficient dolgoročne pokritosti dolgoročnih sredstev in normalnih zalog = (lastni viri + dolgoročne rezervacije + dolgoročne obveznosti) / (osnovna sredstva + dolgoroč. fin. naložbe + dolgoročne terjatve + zaloge)

	realizacija 2007	realizacija 2008
Koeficient dolgoroč. pokritosti dolgoroč. sredstev in normalnih zalog	1,661	1,518